

Koonga valla leht

Õunumaa kuukiri

NR 2 (107) veebruar 2005

VEEBRUAR LÕPE KOOLIS

Veebruar algas meil üsna tõsiselt. Nimelt käisid Lõpe koolis tolliametnikud, kes rääkisid oma igapäevasest tööst tolliametis. Eriti murettekitav on praegusel ajal narkootikumide vedu. Toimus loeng narkootikumide mõjust ja kuidas narkouimas inimest ära tunda. Väikese ülevaate saime narkootikumide valmistamisest. Lõpetuseks näidati narkokoera oskusi. Tänu sellistele koertele on töö kurjategijate avastamisel tunduvalt tõhusam.

Veebruar on vastlakuu ja oma vastlaliugu käisime laskmas Jõulumäel. Kel suusad kaasas, sai võimeid proovile panna erinevatel suusaradadel. Kelgutajad lasid liugu kõrgetelt mägedelt või sõitsid bobirajal. Tore päev oli.

Sõbrapäeva discol käisime Varblas, kus toimus ka karaoke võistlus. Selgitati välja parim laulja, kelleks sedapuhku oli Martin Erismaa. Auhinnaks oli Nexuse kontserdi pilet Tõstamaale! Lauljate rohkuse tõttu venis võistlus pikaks ja disco aeg kahanes üsna lühikeseks.

Koolis pidasime sõbrapäeva aga hoopis teisiti kui tavaliselt. Selleks päevaks pidi iga klass küpsetama koogi ja igaiks riietuma pidulikult. Küpsetisi müüdi vahetundide ajal selleks päevaks kujundatud klassis- väikeses kohvikus. Koogid läksid kui soojad saiad ja küpsetajad said oma vaeva tasutud. Kõik võisid panna oma kaardikesed postkasti, kust need hiljem sõpradeni toimetati.

Siiani on veebruar olnud väga teguderohke, aga veel pole veebruar läbi! Kes teab mis me veel korraldame.

Grete Urbel

VASTLAPÄEV JÕULUMÄEL

Kaunil talvapäeval, päev enne õiget vastlamõllu, sõitis bussitüüs Koonga lasteaia ja algklasside lapsed Jõulumäele. Päike siras ja külm andis mäele jõudes järele.

Hea oli, et väiksematel lastel olid kaasas vanemad, kes neil vajadusel silma peal hoidsid ja abistasid mäest üles ronimisel.

Sõidul tuli ikka paras hoog sisse ja neid ümberminekuid kelguga tuli algul paras jagu. Üllatavalt ka kõige väiksemad olid vaprad ja tahtsid ikka ja jälle mäest alla sõita. Hiljem hakkasid sõidud pikaks minema ja lapsed oskasid end hoida ka kelgu ümbermineku eest.

Koolilapsed panid oma julguse proovile veelgi suurematel lumeteedel.

Meie, suurte inimeste, südamed kohati tõmbusid ehmatuses kokku, oi, oi... Suur rõõm, et kõik läks hästi!

Tagasi jõudes ootas lapsi hernesupp, vastlakuklid ja kosutav uinak.

Sõidu eest tänavad lapsed, lapsevanemad ja korraldajad valla spordijuhti bussi kasutamise tasumise eest.

Malle Suur – Koonga lasteaed

Põllumajandustoetuste maksustamisest

Seaduse alusel makstavate põllumajandustoetuste maksustamisel lähtutakse sellest, kas toetust makstakse seoses ettevõtlusega või mitte.

Füüsilisest isikutest ettevõtjate (FIEde) ettevõtluse läbi saadud toetused maksustatakse üldjuhul tulumaksuga. Samas ei kuulu toetus alati maksustamisele täies ulatuses. Maksu- ja Tolliameti piirkondlikus maksukeskuses registreeritud või äriregistrisse kantud FIE-l on õigus oma ettevõtlustulust (s.h toetusest) teha ettevõtlusega seotud dokumentaalselt tõendatud kulude mahaarvamisi. Lisaks on FIE-l õigus maha arvata täiendavalt põllumajandussaaduste realiseerimisest saadud tulust maksusoodustus kuni 45 000 krooni.

Kui põllumajandustoetuse saaja on füüsiline isik, kes ei tegele ettevõtlusega ega saa ka ettevõtlustulu, siis talle antud põllumajandustoetusi ei maksustata ning neid toetusi deklareerima ei pea. Järelikult kui maad, mille kohta toetust maksti, ei kasutatud ettevõtluses, siis on saadud toetus maksuvaba. Sama kehtib ka juhul kui toetuse saaja ei realiseeri põllumajandustoodangut, või tarbib seda ainult ise.

Samal ajal peab silmas pidama, et kui isik ei ole FIE, siis tema tulust ei saa maha arvata ka kulusid.

Seega on ühtse pindalatoetuse ettevõtlusega seotuse kriteeriumiks see, kas maad, mille kohta toetust maksti, kasutati toetuse saaja ettevõtluses või mitte. Kui maad kasutati ettevõtluses, siis loetakse toetus ettevõtlustuluks.

Samuti on põllukultuuride kasvatamise ja põllumajandusloomade kasvatamise täiendava otsetoetuse ettevõtlusega seotuse kriteeriumiks see, kas toetuse saaja realiseerib (müüb või vahetab) põllukultuure või põllumajandusloomi või põllumajandusloomade toodangut (nt piima, villa). Kui ta seda teeb, siis loetakse saadud toetus ettevõtlustuluks.

Maksu- ja Tolliamet palub tähele panna, et kui toetuse alusandmetest võib ilmned, et toetust on saadud sedavõrd suurele hulgale põllumajandusloomadele või põllukultuuridele, mida isik pole ise ära tarbinud ning millest saab järeldada, et tegelikult tegeldakse ettevõtlusega, siis sellisel juhul tuleb saadud toetus ettevõtlustuluks lugeda.

Põllumajandustoetuste tulumaksuga maksustamist reguleerivad eelkõige Tulumaksuseaduse § 14, 19, 32 ja 36.

Lisainfo: Liis Plakk www.emta.ee

Maksu- ja Tolliameti pressiesindaja

+372 6967906

+372 5210550

Füüsiliste isikute eeltäidetud deklaratsioonide väljastamine ja tuludeklaratsioonide vastuvõtt toimub Koonga Vallavalitsuses 08.märtsil 2005 kell 10-15.

Deklaratsioonide planke eelnevalt võimalik saada vallamajast ning saadaval ka deklareerimist selgitavad voldikud:

- 1.Üldinfo residendist füüsilise isiku 2004a. tulude deklareerimisest
- 2.2004a. ettevõtlusest saadud tulu deklareerimisest
- 3.Eluasemelaenu intresside 2004.a. tuludest mahaarvamine
- 4.Koolituskulude 2004.a. tulust mahaarvamine

Koonga Vallavalitsus korraldab avaliku kirjaliku enampakkumise Koonga vallas **Jänistvere külas** asuvate endiste **Juhkama talu hoonete lammutamiseks alghinnaga 500.-** krooni. Pakkumiste esitamise tähtaeg on **07. märtsil 2005.a. kell 10.00.**

Kirjalikud pakkumised esitada Koonga Vallavalitsusele aadressil 88401 Koonga sjk Koonga, ümbrikule kirjutada märksõnaks "**Juhkama**".

Pakkumiste avamine toimub **07. märtsil 2005. a. kell 10.15** Koonga Vallavalitsuses.

Pakkumine peab sisaldama:

1. Avaldust hoonete lammutamiseks.
2. Pakkuja nime, isiku- või registrikoodi ja elu-või asukohta ning kontakttelefoni.
3. Pakkumise tegemise kuupäeva ning pakkuja allkirja.
4. Sõnade ja numbritega kirjutatud pakkumissumma eesti kroonides.

Hoonete lammutamise eest tuleb tasuda 30 päeva jooksul pärast enampakkumise tulemusi kinnitava korralduse kättesaamist.

Info tel. 44 73746 või 5258769 Silver Seegar.




KOONGA VALLAVALITSUS teatab, et on peremehetute ehitistena arvele võtnud:

1. Pärnu maakonnas Koonga vallas **Peantse külas** asuva **KOODI** talu **elamu-lauda** üldpinnaga **159,5 m²**, mille viimane teadaolev omanik oli **Jüri Kukk** (surnud 02.06.1982. a.).
2. Pärnu maakonnas Koonga vallas Kuhu külas asuvad **kuivsilohoidlad (4 tk.)**, mille viimane omanik oli **osaühing Koonga Farmer** (äriregistri kood 10119848, ettevõtte on kustutatud Äriregistrist).

Kõigil, kellel on vastuväiteid ehitiste peremehetuse või nende Koonga valla poolt hõivamise kohta, esitada need kirjalikult Koonga Vallavalitsusele aadressil 88401 Koonga sjk. Pärnu maakond kahe kuu jooksul pärast teate avaldamist ametlikus väljaandes Ametlikud Teadaanded ja ajalehes Pärnu Postimees..

Kolme mehe võrkpall Koonga mängud
toimub Lõpe klubis 5 märtsil algusega kell 10.00
Infotel. 5205359



2 aprillil kell 10.00
Koonga koolimajas

MTÜ Lõpe Noored annab teada!

1.märtsil täitub MTÜ Lõpe Noored esimene tegevusaasta. Lähtudes südamessoovist ja püstitatud eesmärkidest, oleme jõudumööda kirjutanud projekte ja organiseerinud üritusi aktiivseks vabaaja sisustamiseks. Siinkohal tänaks kõiki toetajaid, kes on olnud abiks ideede realiseerimisel.

Eelmisel aastal õnnestus taotleda Eesti Kultuurkapitalilt raha tantsulaagri korraldamiseks koolivaheajal, teoks sai ka ridamisi teisi üritusi.

Selle aasta kohta on edastada paar väga head sõnumit.

MTÜ Lõpe Noored esitatud projekt "**Inventari soetamine koolinoorte vaba aja sisustamiseks**" leidis toetust Ettevõtluse Arendamise Sihtasutuses kohaliku omaalgatuse programmi raames. Toetussummaks oli 10000.-, mille abil soetati lauatenнисe laud, koroonalaud, saalihoki varustust jms. Inventar asub Lõpe klubis, kus spordisõpradel on võimalus seda kasutada laupäeviti pärast lõunat, orienteeruval kell 16.00.

Samuti toetati MTÜ Lõpe Noored projekti "**Tantsuline koolivaheaeg Lõpel**", mis pälvis Eesti Kultuurkapitali sihtstipendiumi summas 1000.- Tantsulaager saab toimuma 25. märts - 27. märts 2005 Lõpe klubis. **Huvilistel palume jälgida reklaami!**

Vastuarvamus . . .

Lugedes eelmises vallalehes ilmunud kirjatükki "Arvamus...", mille autoriks oli keegi anonüümne "Valla kodanik", tekkis mul vastupandamatu soov öelda ka paar sõna omalt poolt. Esiteks oli kõige taunitavam see, et lugupeetud "kodanik" ei julge iseenda nimel kriitikat avaldada. See viis kohe mõttele, et kindlasti on tegu mõne tuntud irisejaga, kes ise kunagi klubitööst ega taidlusest osa ei võta ja käib klubis ainult tarbijana. Vastasel juhul oleks talle ammu juba selge see, et rahvale meeldivaid kollektiive ei ole meie valla rahaliste tingimuste juures alati võimalik esinema kutsuda. Siia võiks ju "Meie Mehe" või Maie ja Valduri kutsuda aga ma kahtlen, kas 300.- EEK-i eest oleks keegi nõus piletit lunastama.

Mis puudutab aastavahetuse pidu, siis millal oleks veel parem kuulata-vaadata opereti repertuaari, sest operett ei ole mingi tõsine süvamuusika, nagu arvab lugupeetud "kodanik", vaid kaldub siiski kergema muusikazanri poole. Selles ei ole ju ometi klubijuhataja süüdi, et antud esinejatel tase madal oli. Kui lugupeetud "kodanik" teab palju paremaid esinejaid, kes ka meie rahakotiga sobivad, siis palun, tule ja soovita. Minu teada kutsub klubijuhataja igal aastal korra rahvast kokku, et koos aru pidada, mida klubis ette võtta ja keda tuleks esinema kutsuda, et rahvale meeldiks. Olen ise ka nendel kokkusaamistel osalenud, aga harilikult on osavõtjaid vähe ja alati ühed ja samad inimesed. Nii, et minu soovitus oleks, tule ka meie sekka ja

üttele oma arvamus välja, et pärast poleks tarvis tegijatele anonüümselt sappi kaela valada.

Mis puudutab pidudel rahva käitumiskultuuri, siis iga enesest lugupidav inimene on esinejate ja teiste piduliste vastu viisakas, olgugi, et temale isiklikult ei meeldi. Näiteks oli meil pidu, kui oli esinema kutsutud meesansambel Vigalast, kes olid vägagi tasemel ja laulsid hästi, aga kelle esinemist ei saanud nautida, kuna saali tagumises osas oli kohutav lärmamine. No kes muu inimene oleks pidanud siis veel klubis korda hoidma ja lärmajaid korrale kutsuma, kui mitte klubijuhataja. Või arvab lugupeetud "kodanik", et klubijuhatajale väga meeldib kasvatamatute ja purjus inimestega jageleda. Mis teha, kui kuuekümnendatel ilmunud Käitumisõpikule kordustrukki pole tehtud ja noorte inimeste kodune kasvatus soovida jätab. Ma ei mäleta viimasel ajal ühtegi pidu, kus mõni nolk poleks nina täis tõmmanud või kaklema kippunud. **Sellegipoolest ma ei arva, et peod on igavad.** Kes ainult märjukese vastu huvi tunneb, sellel on kama kaks, kas esinejaid on või ei ole. Ja harilikult ei võta sellised ka mängudest kainenena osa, vaid ainult "auru all" olles.

Ma küll ei tea, millist keskmist võtab aluseks lugupeetud "kodanik" pidude hindamisel, kui ta mujal pole peol käinud, aga minu isiklik arvamus on, et Lõpe klubi peod on läinud aasta-aastalt paremaks. Moonika Kangur

Turu-uuringute A.S... ..

.... on minu tööandja. Tööd teen FIE-na, sest maal elades peab ju ära-
elamiseks tegelema mitme tööga.

Miks Turu-uuringute A.S.? 2001.a. osalesin loendajana põllumajandusloendusel. Meeldiv kogemus, inimesed olid vastutulelikud. 2003. a.sügisel saatsin kuulutuse peale turu-uuringutesse oma CV ja avalduse. Esimese küsitluse tegin 2004.a. sügisel. Minu töö valikule andis tõuke olukord, et ei taha elukohta vahetada. Olen alates 2001.aastast käinud töötisingutel, koolitustel ning üritanud tööd teha nii Audrus kui Lihulas. Meenub, nüüd kohalike valimiste aastal, ühe "valitu" öeldu, et Euroopas ja mujal ongi tavaline kodust kaugel tööl käia ning keegi ei virise. Kuidas võtta?

Mis on küsitlus? Kõigepealt saabub postiga mahukas ümbrik. Saan ankeedid ja abimaterjalid, mis vajalikud küsitluseks. Tehtud töö tagastan samuti postiga. Teema ja piirkonna määrab tellija. Senine tööpiirkond on piirdunud Koonga valla küladega. Seni kõik väga meeldivad kohtumised. Kindlasti on oma osa selles, et minu nimi pole võõras. Küsitlus on anonüümne, sest tähtis ei ole Mari ega Jüri ja nende elukoht vaid see, mida nad vastavad ning sotsiaalne paiknemine. Määratlemiseks on vajalikud taustandmed (vanus,leibkond,töö,palk ja mida loed-vaatad jms.).

Miks tehakse turu-uuringuid? Uuring on lüliks, mis ühendab tarbijat, klienti ja üldsust turundajaga informatsiooni kaudu, mida kasutatakse turundusega seotud võimaluste ja probleemide määratlemiseks. Uuringufirma ülesandeks on küsitleda inimesi ning edastada saadud andmed uuringu tellijale. Kui tehakse elanikonna uuringuid, siis arvestatakse, et see hulk inimesi (tavaliselt 1000) keda küsitletakse, nende arvamus esindaks kogu Eesti rahva arvamusi.

Kui küsituleja on oma töö teinud ja tagastanud, siis ankeedid töödeldakse, sisestatakse ning andmetöötluse käigus moodustatakse tabelid, graafikud ja joonised, mis illustreerivad tulemusi.

Loodan, et siin kirjutatu annab inimestele tahtmist ja julgust küsitlustes kaasa lüüa kui küsituleja uksele koputab, see ei pea olema mina. Isiklikult olen tööga rahul, sest koostööst loobujaid on olnud vähe. Hea meel on, et saan vahendada valla elanike arvamusi üldisesse eestimaalaste arvamustesse.

Aivi Sander 17.02.2005

Riik aitab oma õigusabi kaitsta

Igal maksumaksjal on õigus oma õiguste kaitsele kohtus, nagu meil on õigus saada vajadusel arstiabi ja omandada haridus riigi kulul. Kui inimene seda endale lubada ei saa, on riik kohustatud aitama. Just nende inimeste toetamisele, kes majanduslikel põhjustel ise oma huvide eest kohtus seista ei saa, ongi suunatud riigi õigusabi seadus, mis jõustub selle aasta 1. märtsil.

Riigi õigusabi tähendab seda, et riik aitab maksujõuetul kodanikel advokaadilt nõu saada. Samuti tuleb riik appi siis, kui maksejõuetu inimene vajab oma õiguste tõhusaks kaitseks advokaati, kes esindaks tema huve kohtus. Riigi õigusabi võib saada inimene, kelle majanduslik seisund ei võimalda täielikult tasuda asjatundliku õigusteenu eest või kelle majanduslik seisund ei võimalda pärast õigusteenu eest tasumist elementaarset toimetulekut.

Õigusabi taotlemiseks tuleb kohtule esitada kirjalik taotlus ja teatis oma majandusliku seisundi kohta

Abivajajatele tuleb võimaldada ka juriidilist abi

Alates esimesest märtsist jõustub uuendatud riigi õigusabi kontseptsioon, mille põhiliseks eesmärgiks on pakkuda abistavat kätt enda kaitsmisel kohtutes ja juriidilistes vaidlustes. Olgugi, et õigusabi on abivajajatele pakutud ka varem, saab alates märtsist taotleda seda oluliselt kergemini ja rohkemates valdkondades.

Käesoleva aasta riigieelarves on ette nähtud umbes 50 miljonit krooni selle jaoks, et abi taotleja saaks kergema vaevaga ja ilma bürokraatlike takistusteta adekvaatset kaitset ja nõu. Ja ega õigusabi ei hakata andma ainult advokatuuri kaudu – tihtipeale on vaja lihtsalt selgitusi või infot.

Vähem bürokraatlike takistusi

Kuidas muuta õigusabi kättesaadavamaks? Nagu öeldud, on tihtipeale vaja lihtsamat nõu kui kohtus advokaadi kaitset. Seetõttu võeti eelmisel aastal vastu uus märgukirjadele vastamise seadus, mis paneb riigiametniku pigem klienditeenindaja rolli.

Näiteks, kui kiri või küsimus saadetakse teadmatuse tõttu valesse asutusse, on ametnike kohus mitte enam vastata, et pöörduge sinna ja sinna. Ei ole mõtet kodanikke niisama vaevata või nendele bürokraatia tõttu lisakoormusi tekitada. Nüüd saadetakse see kiri lihtsalt õigesse kohta edasi ja räägitakse küsijale ka ära, kuhu ja miks see saadeti.

Niimoodi peakski toimima lihtne ja korras riik, mitte takistama seda väidetega, et see polevat nende haldusalas või see pole nende asi. Seesama seadus reguleeribki seni määratlemata olukorrad kindlasti kodanike kasuks, mistõttu peaksid edaspidi vastused märgukirjadele olema adekvaatsemad ja ka kiiremad.

Abi ka tsiviil- ja haldusasjades

Kuid õigusabi tehakse märtsikuust lihtsamaks ja adekvaatsemaks ka tõsisemate juhtumite korras. Seni oli riigi kulul võimalik saada kaitset vaid kriminaalasjades,

Ken-Marti Vaher, justiitsminister

(taotluste näidismuud on alates 1. märtsist saadaval kohtutes või Justiitsministeeriumi kodulehelt www.just.ee). Riigi abi saab taotleda kohtumenetluses; kohtueelses menetluses, täitemenetluses ja haldusmenetluses ning õigusdokumendi koostamiseks ja muuks õigusalaselt nõustamiseks või esindamiseks.

Tähtis on meeles pidada, et ehkki esialgu maksab õigusteenu eest riik, on riigil õigus kulud hiljem õigusabi saanud isikult osaliselt või täielikult sisse nõuda. Riigi õigusabi ei anta juhul, kui taotlejal on piisavalt vara ja sissetulekuid õigusabikulude tasumiseks, samuti äriavalduse või mittevahalise kahju hüvitamise korral ja muudel seaduses sätestatud juhtudel. Oma õiguste kaitseks kohtusse pöördumine ei saa tähendada seda, et sellega kaasneb elatusaseme märkimisväärne langus – riigi õigusabi on mõeldud selleks, et inimene säilitaks normaalse elatusaseme ja tema õigused saaksid sellegi poolest kaitstud.

Reet Roos, Riigikogu liige (Res Publica)

aga ka tsiviil- ja haldusasjades ei tohiks jätta hätta neid, kes tegelikult ei suuda endale korralikku juriidilist abi osta. Edaspidi on võimalik taotleda abi nii kriminaal-, tsiviil- ja haldusasjades, aga ka tsiviilasja menetlemises Euroopa Liidu liikmesriigi kohtus. Tagatud on advokaat ja vajalike dokumentide tõlge.

Õigusabi riigi poolt tuleks aga tagada justnimelt nendele, kellel seda endal võimalik muretseda ei ole just majandusliku seisundi tõttu. Et abi taotleda, tuleb esitada kohtusse taotlus, märkides blanketile ära ka oma majandusliku seisundi. Rohkem ei olegi vaja teha – kui taotlus on rahuldatud, on võimalik saada abi peale esimese protsessi ka veel kohtulahendi edasikaebamisel.

Kes vajab abi?

Kui abivajaja on oma kohtuvaidlused ära lahendanud, oma eluga edasi läinud ja majanduslikult paremal järjel, on riigil õigus need kulud osaliselt või täielikult sisse nõuda. Meie eesmärk on aidata neid, kellel on abi vaja, siis kui neil on abi vaja. Mitte mingil juhul ei pea aga riigile kulusid hüvitama, kui ta sai õigusabi avaliku võimu ja tema enda vahelises vaidluses ja kohus otsustas avaliku võimu kahjuks.

Samas ei saa riik käia oma rahadega ümber hooletult ning tegemist ei ole pelgalt kingitusega, mille puhul õigusabi vajaja vastutust ei kannaks. Seetõttu tuleb alati hüvitada kulu selles osas, kui õigusabi saaja ei ilmu kohtusse, või on põhjendanud lisakulu kohtuprotsessis muu kohustuse mittetäitmisega.

Selliste seadusemuudatustega soovib riik ennetada edaspidi neid juhtumeid, kus kodanik ei saa piisavalt oma õigusi kaitsta, või on sunnitud kasutama ebakompetentsete isikute abi rahanappuse tõttu. Loodame, et enamusel lugejatest ei lähe seda teenust vaja, kuid hea on ka teadmine, et kui kohtusseminekul inimene abita ei jää.

Infokast Riigi poolt tagatava õigusabi saab taotleda:

1. Makseraskustes füüsiline või juriidiline isik Eesti kohtus
2. Kohtueelses menetluses, täitemenetluses, õigusdokumendi koostamisel, muu õigusala nõustamine või esindamine
3. Avalikes huvides tegutsev maksejõuetu mittetulundusühing või sihtasutus, kui vaidlus puudutab keskkonnakaitset või tarbijakaitse valdkonda
4. Kriminaalmenetlus või väärteoasja kohtumenetlus, kui kaitsja osavõtt on seaduse järgi kohustuslik, võivad riigi õigusabi saada kõik füüsilised isikud sõltumata oma majanduslikust seisundist, ning maksejõuetud juriidilised isikud.

Uut dokumenti on lihtne taotleda posti teel

Inimestel, kellel lõpeb isikutunnistuse (ID-kaardi) või passi kehtivusaeg, on kõige lihtsam ja mugavam uut dokumenti taotleda posti teel. Posti teel taotlemise võimalust saavad kasutada inimesed, kellele on varem Kodakondsus- ja Migratsiooni ameti (KMA) poolt dokument väljastatud. Kui isikut tõendavat dokumenti taotletakse esmakordselt, tuleb pöörduda KMA teenindusbüroosse. Posti teel taotlemiseks on tarvis kokku koguda vajalikud dokumendid ja saata need KMA-le ning kuu möödudes võib sobivasse pangakontoris või KMA teenindusbüroosse uuele dokumendile järele minna. Isikut tõendavat dokumenti taotlema hakates tuleks esmajoonel taotleda isikutunnistust. Pass on eelkõige reisidokument, mis ei ole kohustuslik.

Posti teel taotlemiseks on vaja ümbrikusse panna:

***täidetud taotlusankeet;**

***1 värvifoto**, ka siis, kui taotlete isikutunnistust ja passi koos;

***riigilõivu tasumist tõendav dokument;**

*nimemuutuse korral lisaks nimemuutust tõendava dokumendi (abielutunnistuse või nimemuutmistunnistuse) koopias.

Välisriigis väljaantud dokument peab olema legaliseeritud või apostilliga kinnitatud ja tõlgitud eesti keelde (v.a. juhul, kui dokument on inglise või vene keeles). Tõlge peab olema notariaalselt kinnitatud.

Tähtis on mees pidada, et taotlusdokumendi koopia esitamisel peab koopia vastavust originaaldokumendile kinnitama allkirjaga koopia igal andmetega leheküljel. Allkirjale lisatakse allkirja andmise kuupäev.

Taotlusankeedi leiab internetiaadressilt www.pass.ee, samuti saab taotlusankeedi KMA teenindusbüroost. Kui isikutunnistust ja passi taotletakse koos, saab taotluse esitada ühel ankeedil.

Ankeeti on võimalik täita nii arvutis kui ka käsitsi. Pärast arvutis täitmist tuleb ankeet välja printida, allkirjastada ja kleepida ankeedile foto.

Käsitsi täites on vajalik kasutada tumedat kirjutusvahendit, see tagab andmete säilimise ankeedil. Ankeet tuleb täita eesti keeles ladina tähestiku trükitähtedega ning sellel ei tohi olla parandusi. Täita tuleb kõik väljad, mis on ette nähtud täitmiseks taotleja poolt. Ankeedi ülaserivas asuvasse kasti peab taotleja kirjutama tumeda tindipliatsiga oma allkirja. Juhul, kui 15- kuni 18-aastase lapse eest esitab taotluse lapsevanem, tuleb ankeedi ülaserivas olevasse kasti kirjutada allkirjanäidis lapsel ja taotluse lõppu andmeid kinnitav allkiri lapsevanemal. Allkiri peab olema kirjutatud ühtlaselt tugeva joonega ning see ei tohi ületada etteantud piire.

Dokumendifoto peab olema pildistatud otsevaates, ilma peakatteta ja erarietes. Neile, kes kannavad prille, soovitatakse pildistamist ilma prillideta. Toonitud

klaasidega prillid on keelatud. Foto peab olema originaalfoto, see ei tohi olla välja lõigatud teisest fotost või välja trükitud arvutist. Fotol ei tohi olla näpupälgi, kriimustusi ega muid defekte. Foto taha soovitame ettevaatlikult kirjutada nime, jälgides, et pilt ei saaks viga (see on eriti oluline, kui inimesed saadavad mitu taotlust koos).

Riigilõivu tasumine. Riigilõiv alla 15-aastase lapse passi eest on 75 krooni ja isikutunnistuse eest 25 krooni. Kui taotletakse isikutunnistust koos passiga, siis 100 krooni. Riigilõiv üle 15-aastase isikule on passi eest 150 krooni, isikutunnistuse eest samuti 150 krooni. Kui taotletakse isikutunnistust koos passiga, siis 250 krooni.

Pangaülekandega tasumisel :

Saaja nimi: Maksu- ja Tolliamet

Saaja konto: 10052032262003 (Ühispanngas)

221013264340 (Hansapangas)

Viitenumber: 1002146 (Eesti kodanikud)

1002049 (välismaalased)

Selgitus: *märkige toimingut nimetus, mille eest ja isiku nimi, kelle eest riigilõiv tasuti.*

Posti teel taotlemisel tuleb ümbrikusse panna riigilõivu tasumist tõendav dokument või kirjalikud andmed riigilõivu tasumise kohta (sobib ka internetipanga maksekorralduse väljatrukk).

Kui kõik vajalikud dokumendid on kokku kogutud, siis jääb üle need kinnises ümbrikus postitada aadressil:

TAOTLUS

Kodakondsus- ja Migratsiooni amet

Sõle 61a

10313 TALLINN

Ümbriku võib viia ka sobivasse KMA teenindusbüroosse ja panna seal selleks ettenähtud postkasti.

Selle kohta, et dokumendid on jõudnud KMAsse - taotlus registreeritud ja menetlusse võetud - saadetakse taotlejale kirjalik teatis. Kui juhtub, et ankeet on valesti täidetud või puudub mõni vajalik dokument, siis võtab KMA spetsialist täpsustuste tegemiseks täiendavalt ühendust.

Isikutunnistuse ja/või passi taotluse KMA-sse jõudmisest dokumendi väljastamiseni kulub 30 päeva.

Isikutunnistuse või isikutunnistuse koos passiga saab kätte taotlejale sobivast Hansapanga või Eesti Ühispanga kontorist. Sobiva kontori saate valida kodulehelt www.pass.ee ning see tuleb märkida taotlusankeedile. Kui taotletakse ainult passi, siis selle saab kätte KMA teenindusbüroost. Sobiva teenindusbüroo saab samuti valida kodulehelt www.pass.ee ning see tuleb märkida taotlusankeedile.

Lisainformatsioon KMA kodulehelt www.pass.ee või KMA infotelefonilt 612 69 79.

Elo Allemann

KMA pressiesindaja

11. märtsil

algusega 2000

Lõpe klubis

STII L I P I D U

Meenutame I Eesti Vabariigi aegu: kuidas riietuti, käituti, tantsiti jne.

30-ndate aastate stiiliga kaasalõõjaid tunnustatakse.

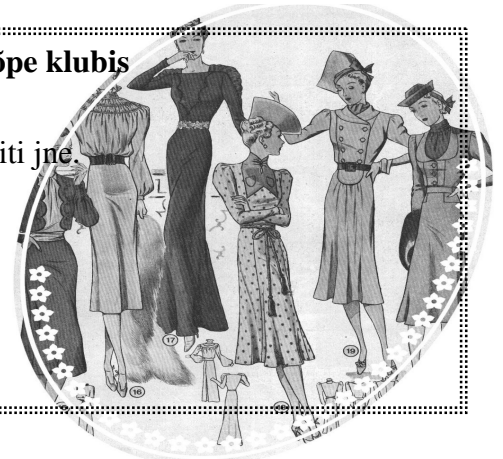
Tantsuks mängib Toomas Anni

Avatud baar

Pilet: eelmüügist 25.- 10-nda märtsini

Kohapeal 40.-

Olge aktiivsed ja kaasa võtke hea peotuju!



Ristsõna nr. 37/2

V. TAMM

M	E	E	N	U	T	A	D	E	S	M	Ö	Ö	D	U	N	U	D	S1	U	V2	E3		4	5																		
																	6		7																							
																	8																				9					
																	11	12																					13			
14	15		16	17		18		19		20	21	22				23		23A	24							25																
26		27			28		29					30			31			32	33			34				35	36															
37			38			39			40						41	42						43	44		45																	
46					47		48		49					50				51				52				53																
	54				55		56			57			58	59				60	61	62		63			64	65																
				66					67			68			69			70				71				72																
73					76		77					78						79	80			81																				
82			83	84			85	86	87				88					89				90				91																
92		93							94	95			96	97								98		99	100																	
						102									103	104			105			106				107																
	108		109				110					111	112													113																
		114	115				116			117					118				119			120																				
121					122		123	124	125					126	127									128	129	130																
131		132		133		134		135			136	137		138	139				140	141				142	143	144																

Horisontaal:

4.Laager. 6.Riik Euroopas. 8.Numbrid. 9.Peruu pealinnas. 11.Viitemärk : kolmnurk terava tipuga üles ja selle otsas ümmargune ring. 14.Tele. saatejuht in+n. 19.Mees kellel on ette näidata suveolümpia Ag medal. 23A. Hala. 25. Viljasalvede asukoht talus. 26. Lahatav. 33.Puksiir. 37. Akad.Nord. 38. Arvuti teenused. 39. Germaloo Reisid. 40. Ühe kasslase. 42. ...m. tema kohalolekul ei ole rahu siin palmipuude all. 44. ...pütt. 45. La-bemoll. 46. Lõvidega kaunistatud E aumärk. 52. Logisev. 55. Ühe värvitooni. 56. Sidesõna. 57. Erika Salumäe. 58. ...plaat, ...parkett. 63. EWR soomusrongide looja. 66. Sama tähendus. 67. Tema ise ja kõik ta kaaslased on kaashäälid. 70. ...viil. 71. Seeliku pael. 72. ...asi. 73. ...oos, teatud suhkur. 77. Vokaalid 2 kaupa. 78. Pruunvetikas. 79. Perpetuum mobile. 82. Audru mõis. 83. ...habemeajaja. 88. Eesel ingl.k. 89. Kosk. 91. Leedu. 92. Septakord. 94. Kiiritusmöötur. 98. Omapärase. 101. Ainuraksetel. 104. Kuisõna. 106. Taara. 107. ...t, lind.108. Lydia Koidula. 110. Toda. 111. Naisevõtja, käändes. 113. Ette... 114. 2 teraga kirurgi nuga. 117. Sisse... 119. Tsentrumi. 121. Magus amet. 123. Kõrb ja linn Liibüas. 126. Linn Austraalias. 128. Migratsioon. 131. Linn Inglismaal. 139. Miss Estonia 2004, en+n. 143. Koht P-m. 144. Vene lennuk.

Vertikaal:

1.E tekstiililinnas. 2.Juustuvett. 3.Vanuse. 5.Ühest P-m külast. 10.Joosep Toots ... Kentucky Lõvi. 13.Tehing. 15.Taastame endise olukorra. 16.Seisakud. 17.Ajend. 18.Mahti. 19.Jüri Randviir, maletaja. 20.G.Lurichi mäletatakse kui suurepäras... 22.Rootsipärane M nimi.23.Eelistatud inimese. 24.Dorpat. 27.Otsiv hüüe. 28Massuurium. 29.H...nahahaigus. 31.Posti indeks. 32...meremaad. 34.Soomes spordiselts. 36...o, austavnimetus kunsti või muusika vallas. 47.Versus. 49...Kriisa, näitleja. 51.Spordiriist. 53...on Väike väin. 59...a, linn Kreekas. 61.DELO. 62.Kasslane. 63.Toailu. 64.Maine. 67.Messid. 68.Muusikas Re. 71...us, ettenähtust kergem. 80.Gailit August. 84.Endine. 85.Hoidlast. 86.Linn Soomemaal. 93.Laansoo Emil. 95...ti, soodsalt. 96.G.Lurich... end mitmekordseks maailmameistriks. 99.Laiskloom. 102.Õlipuu vili. 105...kott. 106.Sõnum. 108.Paaris kaas- ja täishäälid. 112.Ott Kangilaski. 115.Pesa. 120.Skanner. 122.Loomade kuningas. 124.Vismut. 127.Asula Liibüas. 130.Noor Isamaa. 131.Luumen. 133.19,14,23 täht. 134...Moor.135.Kiiremini. 136.Koht P-m. 137.Ühes Koonga valla külas. 138.E keelemees. 139.Rakendame keemilisi protsesse. 140.Ehitusmaailm. 141.Härä. 142.Loss, kus oli Pätsi suveresidents. 143.Liige.

Ristsõna nr. 36 vastus: TÜLI TÕUSEB HILJEM ULUKI JAGAMISEL

Ristsõna nr. 37 lahenduslause: 9,40,48,103,118,35,54,116,76,100,50 21,132,81,143,65,14 30,138,16,60,111,43,58,97 69,109,95,129,90,12 66,125,9,32,87,107,7,94,134,41

Eelmise hooaja meened on jagatud. Uhinnad aitas välja panna Koonga Vallavalitsus. Täname!

Kui on ettevõtlikke, kes on nõus selle aasta ristsõnade lahendajatele hooaja lõpus väikesed meened välja andma, andke endast teada tel. 58039542.

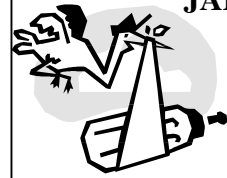
Sel korral õigesti vastajad: Evi Luur, Alfred Tammann, Tiina Lipp, Ain Soome, Daisy Kibur, Aita Pikk mets, Kaljo Brandt, Leili Truus, Sirje Ardan, Talvi Iljina, Jaan Viita, Nora Tammearu, Salme Pärn, Kalju Lootsmann, Kalju Koit.

Jumalateenistused Mihkli koguduses

27.02	kell 14. ⁰⁰	Jumalateenistus. Armulaud
06.03	kell 14. ⁰⁰	Jumalateenistus
	kell 11. ⁰⁰	Palvetund Koonga raamatukogus
13.03	kell 14. ⁰⁰	Jumalateenistus
20.03	kell 14. ⁰⁰	Palmipuudepäeva jumalateenistus. Armulaud
	kell 11. ⁰⁰	Palvetund Koonga raamatukogus
25.03	kell 14. ⁰⁰	Suur Reede jumalateenistus
27.03	kell 14. ⁰⁰	I Ülestõusmispäeva jumalateenistus. Armulaud

☎ 564 0300

Pühapäeval 27.02
peale jumalateenistust
toimub koguduse
täiskogu koosolek.



JANE BURK
06.02.2005

Õnnitleme veebruari sünnipäevalapsi!

MARIA SOOSALU	96
MAIMU TÕNTS	80
ASTA AKSIN	65
VÄINO ARUM	65
TODOR KOPSOMUN	65
SILJE KOKS	55
TOIVO LILLEAAS	50
VILLJAM LAMPP	50
VLADIMIR VAIKLA	50



Pärnumaa Ettevõtlus- ja Arenduskeskus kutsub Teid osalema koolitusel "ALUSTAVA ETTEVÕTJA LÜHIKURSUS".

Koolitus toimub 28. 02- 15.05 2005. a

KOOLITUSE EESMÄRK: Anda baasteadmised ettevõtlusega alustamiseks ja ettevõtte arendamiseks.

SIHTGRUPP: Pärnumaa alustavad ettevõtjad.

KURSUE MAHT: 11 päeva ehk 55 tundi.

Kursus koosneb loengutest (6 päeva), müügitreeningust (2 päeva) ja individuaal-konsultatsioonidest (3 päeva).

TOIMUMISE KOHT: Rannahotell, Ranna pst 5 80010 Pärnu

INVESTEERING: 1000 kr ühe osaleja kohta.

TASU SISALDAB: loenguid, individuaalkonsultatsioone, õppematerjale ja kohvipause.

INFO JA REGISTREERIMINE:

SA Pärnumaa Ettevõtlus- ja Arenduskeskus

Tel: 44 31 204 Faks: 44 31 298

E-post: keskus@parnumaa.ee

Lugupidamisega,

Margus Randmäe

Eduard Lember

Õnne nii palju,
kui elu võib anda,
rõõmu nii palju,
kui süda jaksab kanda!
Õnnitleme värsket vanaisa!
ansambel "HÖBE"



Ostame kasvavat metsa ,metsamaad ja raieõigust

hind kuni 120 000 kr. hektar,

(läbi raiatud ja hüpoteebiga)

Ettemaksu võimalus. Maamõõtmine

Nõustamine ja abi asjaajamisel.

Telef. 48 94 055, 51 03 173(Rapla), 51 10 415, 51 79 566

Faks 6 335 576, Rapla, Tallinna mnt 14, kab 332



TÄNAME
ONU JAANUS VÄLIMÄED
KOONGA LASTEAEDA
KELGUMÄE TEGEMISE EEST

VÄIKESED NAKSITRALLID



Jäagu koit Sul küünlatuleks,
õhtulambiks ehajoon.
Olgu vaikne tuulekohin
unelauluks Sinule...



JAAN SILM
30.07.1925-09.02.2005

JUNNUMAA KUUKIRI

Lehe väljaandja
Koonga Vallavalitsus

trükkinud OÜ "Hansaprint"
Merike Pikk mets 44 62 359, 58 039 542 e-mail:pikk mets@hotmail.ee
Helgi Mitt 44 73 740