



Euroopa Liit
Euroopa Sotsiaalfond



Eesti tuleviku heaks

Koolitus- ja konsultatsiooni teenuse osutamine kohalike omavalitsuste ühinemise ettevalmistamiseks ja piirkonnaspetsiifiliste lahenduste väljatöötamiseks

**HANILA VALLA, LIHULA VALLA, KOONGA VALLA
JA VARBLA VALLA ÜHINEMISE FINANTSANALÜÜS**

Uuringu autorite kontaktinfo:

Tallinna Tehnikaülikool
Mikk Lõhmus
+ 3725119343
mikk.lohmus@ttu.ee

MTÜ Revident
Margus Randma
+ 372 55000934
info@revident.ee

2015

HANILA VALLA, LIHULA VALLA, KOONGA VALLA JA VARBLA VALLA ÜHINEMISE FINANTSANALÜÜS

1. Sissejuhatus

Käesolevas ekspertarvamuses on uuritud Hanila valla, Lihula valla, Koonga valla ja Varbla valla võimalikku ühinemist finantsilistest aspektidest lähtuvalt. Aluseks on võetud nimetatud kohaliku omavalitsuse üksuste (edaspidi: KOV) hetkel kehtivad eelarved, eelarvestrateegiad ja muu detailne informatsioon.

Ekspertarvamuse tulemusena koostatakse Hanila valla, Lihula valla, Koonga valla ja Varbla valla ühine eelarvestrateegia, kus ühinemise finantsilised mõjud on planeeritud alates aastast 2016.

Ekspertarvamuse koosseisus:

1. Sõnastatakse lähte-eeldused ning erinevad alternatiivid, mille alusel tehakse käesoleva ekspertarvamuse järeldused.
2. Koostatakse arvestuslik ühine eelarvestrateegia ja tuuakse välja tähtsaimad koondfinantsnäitajad.
3. Andmete töötlemise tulemusel luuakse efekti-tabel, mis iseloomustab ühinemise finantsilist mõju erinevate lähte-eelduste korral.

Oluline on rõhutada, et ekspertarvamuse aluseks on hetkel kättesaadav informatsioon ning lähte-eelduste või alternatiivide muutumisel muutub ka käesoleva finantsanalüüsi väljund.

Käesolev ekspertarvamus on ABIMATERJALIKS, mille põhjal saab hinnata, missugust mõju ühed või teised ühinemise raames tehtavad otsustused võivad kaasa tuua. Ühinemine on kavandatud peale 2017. aasta kohalike valimisi, strateegiat nii pika aja peale ette modelleerida pole mõistlik. Tegemist on eeskätt näitlikustava materjaliga, mille põhjal on võimalik hinnata erinevate ühinemise kaasnevate efektide olemust.

2. Olemasolev olukord, lähte-eeldused ning alternatiivid

Arvestusliku ühise eelarvestrateegia koostamisel on arvestatud allpool toodud lähte-eeldusi (lähteandmeid).

1. Lähtutakse eeldustest, et ühinemiseefektina ei käsitleta nn tavapärast palgatõusu ning tarbijahinnaindeksi tingitud kulude suurenemist, mis otseselt ei tulene kohaliku valdade ühinemisest.
2. Valdade üldandmed on toodud järgmises tabelis.

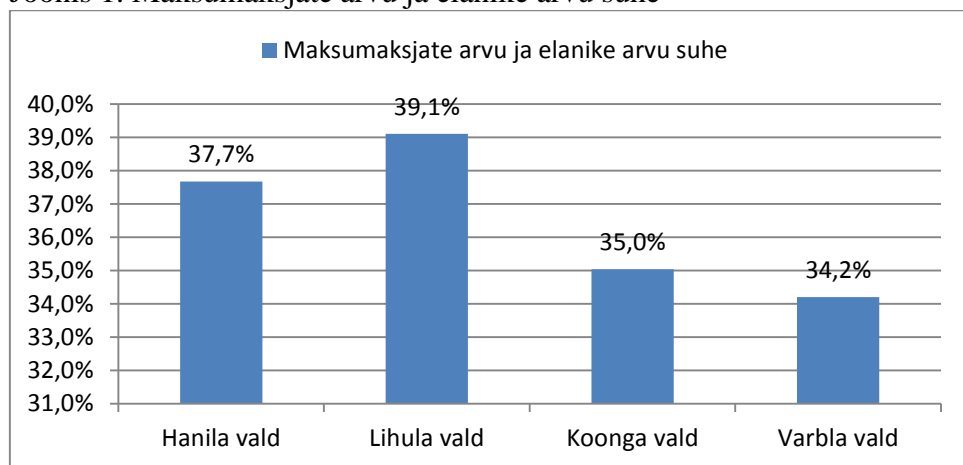
Tabel 1. Valdade olulisemad arvnäitajad

	Hanila vald	Lihula vald	Koonga vald	Varbla vald
Elanike arv (märts, 2015)	1 481	2 342	1 176	924
Maksumaksjate arv (veebuar, 2015)	558	916	412	316
Maksumaksjate arvu ja elanike arvu suhe	37,7%	39,1%	35,0%	34,2%
Registreeritud töötute arv (märts, 2015)	48	93	25	26
Registreeritud töötute arvu ja elanike arvu suhe	3,2%	4,0%	2,1%	2,8%
Keskmine kuu sissetulek maksumaksjal (2014)	855	822	747	871
Põhitegevuse kulud (2014)	1 388 963	2 143 251	1 063 036	936 387
Põhitegevuse kulude (EUR) ja elanike arvu suhe	938	915	904	1013

Seejuures on Läänemaal kokku keskmine kuu sissetulek maksumaksja kohta 880 eurot ja Pärnumaal 841 eurot (2014. andmete põhjal).

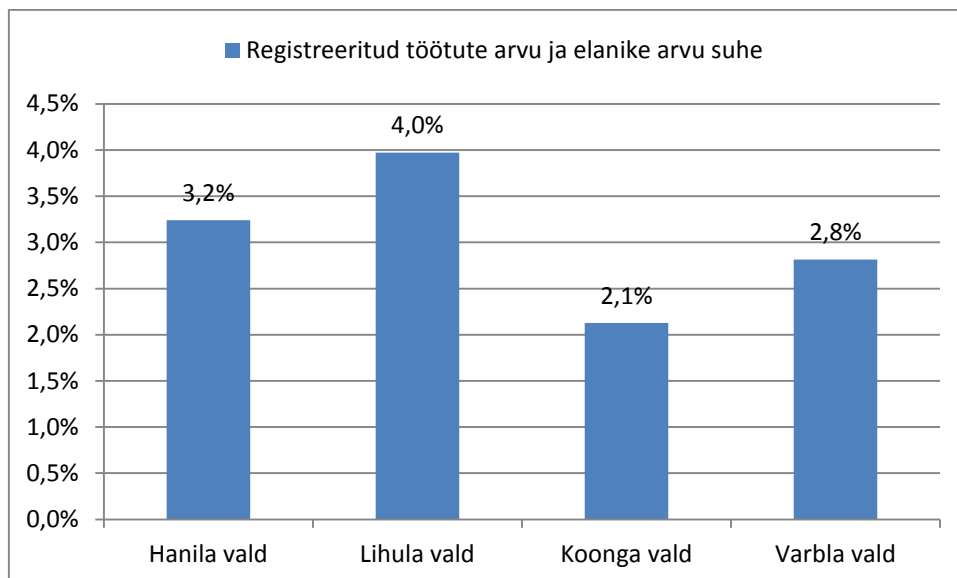
Maksumaksjate arvu ja elanike arvu suhte osas on parim näitaja Lihula vallal (39,1%) ja suhteliselt on maksumaksjate osakaal elanike arvust kõige väiksem Varbla vallal (34,2%), mida iseloomustab ka järgmine joonis.

Joonis 1. Maksumaksjate arvu ja elanike arvu suhe



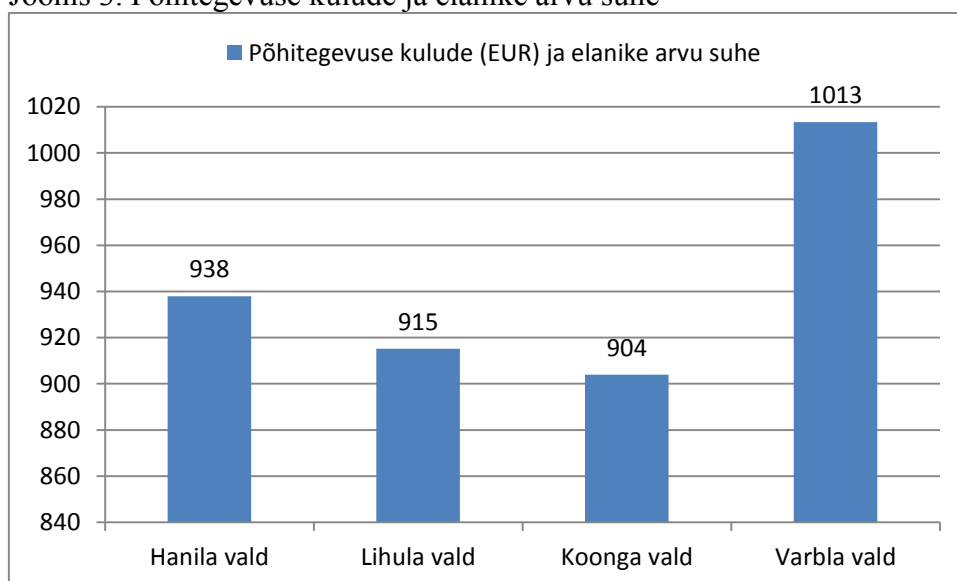
Töötute arvu ja elanike arvu suhte osas on Lihula valla näitaja ligikaudu kaks korda kõrgem kui Koonga valla vastav näitaja, mida iseloomustab ka järgmine joonis.

Joonis 2. Registreeritud töötute arvu ja elanike arvu suhe



Valla põhitegevuse kulude ja elanike arvu suhte osas on kõige madalam näitaja Koonga vallal (vt joonis 3). Kõige kõrgem näitaja on Varbla vallal. Samas on oluline välja tuua, et kõige madalam näitaja ei pruugi näidata nimelt majandamise efektiivsust, vaid lihtsalt väiksemat hüvede paketti elanikele.

Joonis 3. Põhitegevuse kulude ja elanike arvu suhe



Kokkuvõtvalt saab välja tuua, et fundamentaalsetes näitajates ei ole ühelgi juhul väga olulisi erinevusi ehk ühinemisel paraneks ega halveneks ühegi senise KOV üksuse vastavad näitajad olulises osas teiste arvelt.

3. Maksude struktuur on Hanila, Lihula ja Koonga vallas ühesugune. Käesolevas töös on eeldatud, et tulud võimalikest kohalikest maksudest on nii väikesed, et finantsilist mõju ei oma. Käesoleval hetkel on Hanila vald kehtestanud kohaliku maksuna reklaamimaksu (laekumine alla 1000 euro)
4. Maamaksu-määrad on vaadeldavates KOV üksustes järgmised:

- Hanila vallas 2,3 % maa maksustamishinnast aastas. Põllumajandussaaduste tootmiseks kasutusel oleva haritava maa ja loodusliku rohumaa maamaksumäär on 1,8 % maa maksustamishinnast aastas.
- Lihula vallas 2,5 % maa maksustamishinnast aastas. Põllumajandussaaduste tootmiseks kasutusel oleva haritava maa ja loodusliku rohumaa maamaksumäär on 2,0 % maa maksustamishinnast aastas.
- Koonga vallas 2,5 % maa maksustamishinnast aastas. Põllumajandussaaduste tootmiseks kasutusel oleva haritava maa ja loodusliku rohumaa maamaksumäär on 1,7 % maa maksustamishinnast aastas.
- Varbla vallas I hinnatsoonis 1,9% ja II hinnatsoonis 2,4 % maa maksustamishinnast aastas. Põllumajandussaaduste tootmiseks kasutusel oleva haritava maa ja loodusliku rohumaa maamaksumäär on 1,7 % maa maksustamishinnast aastas.

Töö autorid pakuvad välja ühinemise kontekstis kaks alternatiivi, mis on järgmised:

1. Piirkondlik maksumäärade erinevus jääb alles (seadusega lubatud);
2. Maamaksumäär viiakse ühinevas vallas Lihula (ja Koonga) valla tasemele. Järgnevalt on toodud arvutuskäik.

Maksimaalselt täpselt on väga keeruline vastavat summat välja tuua, sest KOV laekuvast maamaksu-tulus ei tooda komponendina eraldi välja põllumajandussaaduste tootmiseks kasutusel oleva haritava maa (ja loodusliku rohumaa) pealt laekuvat maamaksu tulu osa üldisest maamaksu-tulust. Seepärast on lihtsustatult arvutused teostatud üldise maksumäära alusel (vt järgmine tabel).

Tabel 2. Maamaksumäärade ühtlustamine

	Hanila	Lihula	Koonga	Varbla	Kokku
Maamaksu-tulu hetkel	73 279	97 162	102 225	131 994	404 660
Määrad hetkel	2,30%	2,50%	2,50%	2,15%	
Ühtlustades Lihula ja Koonga valla maamaksu-määrani	79 651	97 162	102 225	153 481	432 519
Täiendav tulu	6 372	0	0	21 487	27 859

*Varbla maamaksumäär on arvatud kahe hinnatsooni aritmeetilise keskmisena.

Tabelist nähtub, et maamaksumäärade ühtlustamisega tekiks täiendavat tulu 27 859 eurot ehk ca 28 000 eurot.

5. Lasteaedade kohatasud erinevad KOV üksuste lõikes. Järgnevalt toodud tänased osalustasude määrad vaadeldavates KOV üksustes.

Tabel 3 Lasteaia osalustasud piirkonna KOV üksustes

KOV	Osalustasu määr %	EUR	Õppevahendite kulu %	EUR	Täpsustus
Tõstamaa vald	3,85%	15	1,28%	5	
Audru vald	8,19%	31,95	1,64%	6,39	Alates 01.09.2015 on hind 35,10 eurot.

Audru vald	4,10%	15,98	1,64%	6,39	Teise lapse puhul 50% esimese lapse hinnast. Õppevahendite kulu sama.
Audru vald	0%	0,00	1,64%	6,39	Alates kolmandast lapses tasuta.
Halinga vald	3,85%	15	0,00%	0	1. laps 15 eurot
Halinga vald	2,88%	11,25	0,00%	0	2. laps 11,25 eurot
Halinga vald	0,00%	0	0,00%	0	3. laps 0 eurot
Pärnu linn	12%	46,80	0,00%	0	
Haapsalu linn	0,00%	24	0,00%	0	
Lääne-Nigula vald	5,00%	19,5	0,00%	0	
Lääne-Nigula vald	3,50%	13,65	0,00%	0	Juhul, kui ühest perekonnast käib lasteaias 2 last.
Lääne-Nigula vald	0%	0	0,00%	0	Igale 3.-ndale ja järgnevale lapsele.
Kullamaa vald	2,56%	10	0,00%	0	
Märjamaa vald	3,50%	13,65	3,5%	13,65	
Hanila vald*	0,00%	0	1,6%	6,4	Õppevahendite eest kuus 6,40 eurot õppeperioodil 1. september - 31. mai.
Koonga vald	3,08%	12	0,0%	0	
Lihula vald	4,10%	15,98	0,0%	0	1. lapse kohatasu
Lihula vald	2,05%	7,99	0,0%	0	Alates pere 2.-st lapsest ja järgmistele.
Varbla vald	2,46%	9,59	0,0%	0	

*Hanila Vallavalitsusel ei ole osalustasu kehtestatud, on vaid kinnitatud õppekulu, mis on aga sisuliselt arvutustes võrdsustatud osalustasuga.

Vaatlusaluste KOV üksuste osalustasude võrdlus ja nende ühtlustamisest tekkiv täiendav tulu on toodud allolevas tabelis.

Tabel 4. Lasteaedade osalustasud (01.01.2015)

	Hanila	Lihula	Koonga	Varbla	Kokku (hetkel)	Ühtlustades Lihula tasemeni	Täiendav tulu
Lasteaias käivate laste arv	39	101	38	18	196	196	
Osalustasu summa (EUR)	250	1 446	456	173	2 324	2 352	28
Kogutulu osalustasudest 11 kuuga	2 746	15 908	5 016	1 899	25 569	25 872	303

Tabelis on arvatud nagu oleks Lihula valla kaalutud keskmine osalustasu määr 12 eurot, Kuna ei ole teada, missugune on täpselt lasteaias käivate laste perekondade arvuline struktuur, siis on eeldatud, et perekondi, kus on 1 lasteaiaaegne laps, on 3; kus on 2 lasteaiaaegist last, on 2; kus on 3 lasteaiaaegist last, on 1.

MÄRKUS: ühinemislepingus võib kokku leppida erinevad alternatiivid:

- Erinevates lasteaedades ongi erinevad tasud;
- Lasteaiatasud ühtlustatakse madalamal tasemel;

- Lastaiatasud ühtlustatakse järk-järgult;
- Lasteaiatasud ühtlustatakse, kuid sätestatakse soodustused peredele, kus lasteaias käib mitu last (nagu Lihula vallas).

Tabelist nähtub, et kui osalustasu suurus viia vaadeldavates valdades Lihula kaalutud keskmisele tasemele (arvestades soodustust teisele ja järgmisele lapsele), siis arvestatavat täiendavat lisatulu ei teki.

Märkus: määrade vahe väike, seega ei oma olulist mõju eelarvestrateegiale.

Lasteaedade toidupäevade maksumused ühtlustatakse. Kuna Lihula Vallavalitsus ei korja söögiraha, siis selgitatakse välja, mis oleks saamata jääv tulu, kui ka teised ühinevad omavalitsused ei korjaks lasteaedades söögiraha.

6. Halduskulude suurus võrreldes ühinemiseelse ajaga ei suurene.

See võimaldab kaaluda erinevaid alternatiive:

- Uue struktuuriga väheneb ametnike ja teenistujate arv, kuid tõuseb palk;
- Ametnike ja teenistujate arv jääb samaks, halduskulud ei muutu;
- Ühinemisega väheneb ametnike ja teenistujate arv ning vähenevad halduskulud.

Eesti seniste ühinemiste praktika näitab, et halduskulude pealt üldjuhul garanteeritult säästu ei saavuta ja sellise eesmärgi seadmisega peab olema ettevaatlik. Kuigi üldjuhul väheneb ühinenud KOV üksusel teatavate halduse tugiteenuste nt raamatupidajate-kassapidajate arv, puudub vajadus 4 vallavanema ja 4 vallasekretäri järele, samuti nn üldametnike-generalistide vajadus. Ametnike spetsialiseerumine loob omakorda surve palgatõusuks. Seega tuleb analüüsida hetkel kehtivaid palgamäärasid ja hinnata, kas säästu saavutamine on teoreetiliselt võimalik.

Tabelis on toodud väljavõtte mõningate erinevate ametikohtade palgadest vaadeldavates valdades.

Tabel 5. Palgatasemed valdades (väljavõtteliselt)

Ametikoha nimetus	Hanila vald	Lihula vald	Koonga vald	Varbla vald
Vallavanem	1 650	1 750	1 357	1 550
Vallasekretär	1 030	1 100	1 059	1 120
Finantsjuht (pearaamatupidaja)	1 030	1 100	942	1 120
Sotsiaalnõunik	844	910	749	980
Arengunõunik (arendus- ja õigusnõunik)	-	1 050	-	980
Majandusspetsialist (ehitusnõunik)	-	1 100	-	981

Ühinevate omavalitsuse üksuste palgatasemed on võrreldavad vastavate ametikohtade keskmise palgatasemega, seega julgevad eksperdid pakkuda, et vastava tahte korral on

võimalik nimetatud kululiigi pealt efekti saavutada- näiteks võib ühinemise efektiks lugeda kahe vallavanema palga kokkuhoidu kaasnevate maksudega. Näiteks kui tulemit kavandatakse Koonga ja Varbla vallavanema ametikohale vastavas ulatuses, oleks see ca 46 700 EUR aastas.

7. Vallamajade edasine kasutus lepatakse kokku edaspidi ja siis kalkuleeritakse ka võimalik tulem.
8. Teatav sääst on võimalik saavutada seniste infosüsteemide ühildamisega (üks koduleht, üks dokumendihaldussüsteem, raamatupidamise tarkvara jm). Summa väiksuse tõttu seda eraldi ei arvestata.
9. Lumetõrje, teede suvise ja talvise hoolduse, keskkonnateenuste osas muudatusi pole ette näha.
10. Pärast ühinemist säilib esialgu senine raamatukogude võrgustik (Kõmsi Raamatukogu, Vatla Raamatukogu, Virtsu Raamatukogu, Lihula Raamatukogu, Koonga Raamatukogu, Varbla Rahvaraamatukogu ja Saulepi Rahvaraamatukogu). Seejuures Lihula Raamatukogu hõlmab omakorda järgmisi filiaale: Lihula Raamatukogu, Tuudi Raamatukogu, Kirbla Raamatukogu ja Metsküla Raamatukogu. Koonga Raamatukogu hõlmab Koonga ja Lõpe raamatukogu filiaalina.

Järgmises tabelis on toodud raamatukogutöötajate palgatasemed. Lisatud on arvatud ka KOV-de kaupa keskmised, mida siis omakorda kõrvutada KOV-de vahelises võrdluses. Seejuures on keskmised toodud ametikohtade kaupa (juhataja/direktor ja raamatukoguhoidja kategooria).

Raamatukogude töötajate palgatasemed on suhteliselt erinevad (andmed näha järgmisest tabelist). Näiteks saab välja tuua, et Lihulas on raamatukogu juhataja palk (830 eurot) oluliselt kõrgem kui juhatajate palgad mujal. Raamatukoguhoidjate osas on keskmine palk Lihulas 645 eurot, kuid Koongas 355 eurot (täiskoha võrdluses). Samas ei ole ametikohtade vastutused ja konkreetsete ametikohtade intensiivsused üksüheselt võrreldavad, mistõttu ei hakata raamatukogu töötajate palkade ühtlustamisest tulenevat täiendavat kulu arvutama.

Tabel 6. Raamatukogutöötajate palgad (2014)

Raamatukogutöötajate palgad				
Allasutuse nimi	Ametinimi	Töökoormus	Töötasu	Töötasu taandatuduna 1,0 töökoormuse peale
	Hanila vald			
Kõmsi Raamatukogu	Juhataja	1,0	510	510
Vatla Raamatukogu	Direktor	1,0	530	530
Virtsu Raamatukogu	Juhataja	1,0	510	510
Juhataja/direktori keskmine				517
	Lihula vald			
Lihula Raamatukogu	Juhataja	1,0	830	830

Lihula Raamatukogu koos filiaalidega	Raamatukoguhoidja	3,3	660	660
Lihula Gümnaasium	Raamatukoguhoidja	1,0	630	630
Juhataja/direktori keskmine			830	830
Raamatukoguhoidja keskmine			645	645
	Koonga vald			
Lõpe Raamatukogu	Juhataja	1,0	455	455
Koonga Raamatukogu	Juhataja	1,0	535	535
Koonga Põhikool	Raamatukoguhoidja	0,5	178	355
Juhataja/direktori keskmine			495	495
Raamatukoguhoidja keskmine			355	355
	Varbla vald			
Varbla Rahvaraamatukogu	Juhataja	1,0	460	460
Saulepi Rahvaraamatukogu	Juhataja	1,0	460	460
Juhataja/direktori keskmine				460

11. MTÜ-de toetamine (s.h spordiklubide toetamine) jääb kogusummas samaks. Sellise eelduse teeb vajalikuks asjaolu, et vaadeldavate valdade proportsionaalsed väljaminekud koond-tegevusalale „Vaba aeg ja kultuur“ on niigi hetkel oluliselt suuremad kui võimekamatel linnadel/valdadel näiteks on Saue Vallavalitsuse vastav näitaja ca 7%. Vastav analüüs toodud allolevas tabelis.

Tabel 7. „Vaba aja ja kultuuri“ kulud (2014)

	Hanila vald	Lihula vald	Koonga vald	Varbla vald
Eelarve tegevusala "Vaba aeg ja kultuur" kulud	248 952	393 620	50 359	151 187
"Vaba aja ja kultuuri" kulude suhe põhikuludesse	17,9%	18,4%	7,0%	16,1%

Tabelist nähtub, et oluliselt väiksemad on kulud „Vaba ajale ja kultuurile“ Koonga vallale. Selle põhjuseks on tõenäoliselt asjaolu, et Kultuurimaja küttekulud ei lähe kultuuri rea pealt, vaid soojamajanduse realt. Ehk siis hinnanguliselt peaks kultuuri vastav kulu olema ca 13 000 eurot enam. Samuti võib põhjuseks olla ka asjaolu, et huviharidusega (ringid, trennid) seotud kulud lähevad Hariduse tegevusalalt (summas ca 11 000 eurot). Kui korrigeerida vastavalt Koonga näitajat, oleks see 7,0%.

Täpsemad eelarve tegevusala „Vaba aja ja kultuuri“ jaotuspõhimõtted paneb paika ühendvalla volikogu.

12. Huvihariduses makstakse teistele KOV-le üksnes nende teenuste ees, mida ühendvald ise ei paku. Järgnevalt kirjeldatud huvihariduse rahastamise tänane skeem:

Hanila

Valdavalt rahastatakse oma koolides ja rahvamajades toimuvaid huvialaringe nii lastele kui täiskasvanutele. Tasutakse ka Lihula Muusika- ja Kunstikoolis käivate laste õpilaskoha maksu ja sõidukulu. Kultuurivaldkonnas tegutsevaid MTÜ-sid toetatakse vastava korra alusel.

Lihula

Koolis toimuvatest ringidest on osavõtt on tasuta. Muusika- ja kunstikoolis on aastane õppemaks tavaõppes 76,68 eurot ja vabaõppes 134,21 eurot- MTÜ-de toetamist otsustab vastav komisjon.

Koonga

Rahastamine toimub vastavalt laste soovidele ning rahastatakse nii enda valla asutustes toimuvaid ringe kui ka teistes omavalitsustes toimuvaid ringe. Tasumine toimub vastavalt teise KOVide kehtestatud piirmääradele - näiteks Lihula Kunstide maja 128 eurot kuus, Pärnu Kunstide maja 85 eurot kuus, Pärnu Loodusmaja 96 eurot ja Pärnu spordiring 94 eurot kuus. Lisaks makstakse kinni ühistranspordikulu isikupõhiselt (näiteks kolmel õpilasel Pärnus käimise sõidukaardid).

Osade ürituste puhul on välja kujunenud traditsiooni - ehk toetatakse iga aasta, vastavalt võimalusele ja vajadusele (näiteks Mihkli laot). Ka toetatakse erinevate külade kultuuriga seotud kulusid - jaanipäevade tähistamisega seotud kulud, ülevallalised kultuuriüritused Lõpe klubi jne. MTÜ-sid toetatakse ka projektide omaosaluse finantseerimisel taotluse alusel, vastavalt võimalusele.

Varbla

Varbla vallas on sõlmitud huviringi juhtidega töövõtulepingud ja makstakse 3.17 eurot tunnisu (vastavalt ringipäevikule). Huviringidele on tasuta ruumid, valla poolt toetatakse bussikasutusega ja tasutakse erinevad osavõtumaksud. Omavalitsus toetab ainult oma valla asutuses korraldatavaid huviringe. Õpilastel toetatakse ka transporti huvialaringi. Koolis töötab kaheksa huviringi (muusikaring, käsitööring, ajakirjandusring, näütering, robotikaring, nuputajaring ja kaks jalgpalliringi). Juhendajatele tasustatakse vastavalt toimunud tundide järgi, seejuures on aluseks miinimumpalk, kui nädalas on 22 ringitundi. MTÜ-de rahastamiseks vahendeid pole eelarves planeeritud, sest Varbla vallas ei ole kultuurivaldkonnas tegutsevaid MTÜ-sid.

MÄRKUS: Kuna on praktiliselt võimatu hinnata, mis huvihariduseringe ja mis mahus täpsemalt hakkaksid ühendvalla lapsed kasutama, siis on lähtutud eeldusest, et lapsed ei suuda ajaliselt rohkemates ringides osaleda kui praegu, mistõttu koondkulu ei muutu.

13. Koonga vallal ja Lihula vallal on ajalehe väljaandmisekulud kajastatud eelarve tegevusalal 08300 „Ringhäälingu- ja kirjastamisteenused.“ Teistel valdadel ei ole kajastatud ajalehekulusid tavapärasel tegevusalal 08300, eeldame, et kulud on kajastatud Vallavalitsuse tegevusalal. Kokkuvõttes eeldatakse, et ajalehede ühendamise rahalist võitu ei saada, küll aga saaks jõudude ühendamise luua veelgi sisukamat ajalehte.
14. Kultuuritöötajate palgatasemeid ühinemine otseselt mõjutama ei pea, kuna kuigi palgatasemed on erinevad, ei ole ametikohtade vastutused otseselt võrreldavad.

Näiteks on Lihula vallas kultuurimaja juhataja töötasu 970 eurot, samas kui Koonga vallas 454 eurot. Hanila valla kultuuritöötajate keskmine palgatase on 568 eurot, Lihula vallal 777 ja Koonga vallal 454 eurot (nähtub järgnevast tabelist).

Tabel 8. Kultuuritöötajate palgad (2014)

Kultuuritöötajate palgad	Hanila vald			
Allasutuse nimi	Ametinimi	Töökoormus	Töötasu	Töötasu taandatuduna 1,0 töökoormuse peale
Kõmsi Rahvamaja	Juhataja	1,0	610	610
Kõmsi Rahvamaja	Ringijuht	0,7	390	567
Vatla Rahvamaja	Juhataja	1,0	593	593
Vatla Rahvamaja	Ringijuht	0,3	126	504
Juhataja keskmine				602
Kultuuritöötaja keskmine				535
	Lihula vald			
Lihula Kultuurikeskus	Direktor	1,0	970	970
Lihula Kultuurikeskus	Kunstiline juht	1,0	756	756
Lihula Kultuurikeskus	Administraator-noorsootöötaja	1,0	605	605
Juhataja keskmine				970
Kultuuritöötaja keskmine				681
	Koonga vald			
	Klubi juhataja	1,0	454	454
Juhataja keskmine				454
	Varbla vald			
Varbla Rahvamaja	Juhataja	1,0	705	705
Varbla Rahvamaja	Perenaine	1,0	390	390
Juhataja keskmine				705

Siiski on informatsiooniliselt välja toodud ka rahaline kulu, mis kaasneks siis, kui ühtlustada kultuuritöötajate töötasud Hanila vallas, Koonga vallas kõrgemale tasemetele ehk Varbla valla tasemeni (teadlikult ei ole Lihula valda sellesse arvestusse toodud, kuna Lihula on eeldatavasti ka ühinemisjärgselt keskusele omaselt kõrgema palgatasemenega). Kirjeldatud ühtlustamise täiendav kulu on koos sotsiaalmaksudega 7 338 eurot aastas (Efektitabelis pole kajastatud).

15. Pärast ühinemist säilib esialgu senine koolieelsete lasteasutuste ja üldhariduskoolide võrgustik.
16. Kõigis neljas vallas ühtlustatakse õpetajate ja lasteaiakasvatajate töötasud.

Kooliõpetajate palgad

Vastavalt portaalile Haridussilm (andmed 31.12.2014 seisuga) maksab Hanila VV ühe õpetaja kohta kuus palka juurde 31 eurot brutosummas. Lihula VV ühe õpetaja kohta kuus palka juurde 105 eurot brutosummas. Koonga VV ühe õpetaja kohta kuus palka juurde 86 eurot brutosummas. Varbla VV ühe õpetaja kohta kuus palka juurde 118 eurot brutosummas. Toodud andmed on nähtavad allolevast tabelist.

Tabel 9. Kooliõpetajate palgad (seisuga 31.07.2015)

	Arvestuslik palk	Tegelik palk	Vahe	Õpetaja ametikohtade arv	Kulu palkadele aastas hetkel	Hüpoteetiline kulu palkadele aastas (Hanila valla taseme järgi)	Täiendav kulu
Hanila vald	1031	1078	47	14,1	182 398	182 398	0
Lihula vald	1038	1039	1	25,4	316 687	328 574	11 887
Koonga vald	864	962	98	12,7	146 609	164 287	17 678
Varbla vald	752	977	225	8,7	101 999	112 543	10 544
						Kokku	40 110
						Kokku koos sotsiaalmaksudega	53 747

Ühendvallas peaks õpetajate palgad keskmiselt tõstma 1 078 euroni (Hanila valla tegeliku palga tasemeni).

Tõstes ühendvallas õpetajate palgad Hanila valla tegeliku palga tasemeni, tekib lisakulu ca **53 700 eurot**.

Analüüsisides õpetajate palkasid, peame ka nentima, et riigi eraldatavad summad (arvestuslik palk) arvestuslikult ühe õpetaja ametikoha kohta on väga erinevad. See tuleneb aga otseselt riigi haridusrahastuse spetsiifikast, mis ei soosi teatava suuruse ja klassitaituvusega koole.

Küsimusele, kas otseselt ühinemisest tingituna saab hariduse rahastamine suhteliselt halveneda, on vastus eitav. Haridus- ja Teadusministeeriumi nõunik Piret Sapp tõi enda elektronkirjas välja järgmist:

„Ühinenud KOV üksustes tagatakse rahastus nn kaalutud keskmise koefitsiendi alusel st rahastus õpilase kohta ei vähene ka ühinenud vallana.“(allikas: Piret Sapp, HM)

Ühinemine iseenesest ei vähenda toetusfondist haridusele eraldatavaid summasid, kuid paratamatult tekitab KOV üksuse siseselt vajaduse jagada õpetajate palgavahendeid ringi. See omakorda võib tekitada erinevaid pingeid.

Märkus:

Üheks erinevuse allikaks on ühinenud valdade näitel õpetajate töötaja arvestus nn normtundide alusel

Riigi hariduse rahastamisel ei kasutata enam terminit „normtund,“ ent vaikivalt kasutatakse siiski arvutustest n.ö normtundide arvu 21. Normtundide arv võib olla

aluseks KOV-de sisemisel haridusraha jagamisel, seetõttu on siiski oluline teada, kas ja kui suured erinevused selles osas vaadeldavates valdades on (ülevaade toodud järgmises tabelis).

Tabel 10. Kooli õppekorraldus ja õpetaja normtunnid (2014)

Hanila vald	Lihula vald	Koonga vald	Varbla vald
Õpetajate normtundide arvuks on 21 (Hanila Vallavolikogu määrus nr 23 04.02.2015 Hanila valla koolide õpetajate töötasustamise alused).	Õpetajate palgamääraks on vabariigis kinnitatud miinimummäär. Põhikoolis on normtunde 22-23, gümnaasiumis 20-21.	Lihulas on õpetaja palk 900 eurot.	Ametikoha suurus sõltub klassi ees oldud tundide arvust. 1,0 koht on 22-24 ainetundi nädalas. Kui tunde on nädalas vähem kui 22, siis on koha suurus ka vastavalt väiksem. Klassijuhatajatöö korral on õpetaja palk 90 euro võrra suurem sama ametikohaga töötavast lihtsalt tunniandjast. Nädalas antakse koolis 179 ainetundi ja koolis on 5 klassikomplekti.

Ühinenud vallas tuleb luua ühine alus normtundide näol. Käesoleval hetkel ei ole võimalik arvutada piisava täpsusega võimalikku täiendavat kulu.

Lasteaiatöötajate palgad

Lasteaiatöötajate palgade osas ei saa võrrelda palgatasemeid kõikide ametikohtade osas, sest mõnes lasteaias pole näiteks muusikaõpetajat ega logopeedi, kes teistes lasteaedades on. Seetõttu on piiratud võrdluses ainult lasteaiatöötajate ja õpetajaabide palgatasemete võrdlusega. Andmetest (vt lisa 3) selgub, et hetkel on kõige kõrgem palgatase Lihula vallas. Kuna õpetajate palgad on seal diferentseeritud vastavalt kvalifikatsioonile, siis tuletasid töö autorid kaalutud keskmise meetodil õpetaja keskmise palga, mis on 750 eurot. Õpetajaabide palgad on Lihula vallas 540 eurot. Need palgamäärade alusel on tuletatud lisas 4 palgakulud. Kokku on täiendav kulu (koos tööandjamaksudega) palgatasemete ühtlustamisest Lihula tasemeni 39 851 eurot ehk ca 40 000 eurot aastas.

ARUTELU KOHT- kui arvestame, et Varblas, Koongas ja Hanilas on kõik õpetajad kõrgharidusega, siis oleks vahe veel suurem.

17. Ühinemine ei mõjuta eelarvestrateegia perioodil riigieelarvest tulevaid toetusi sotsiaalsele kaitsele.

18. Pärast ühinemist säilib esialgu senine sotsiaalhoolekande-asutuste võrgustik.

19. Sotsiaaltoetused säilitatakse eelarvestrateegias senisel maksimaalsel tasemel ning laiendatakse ka liituvale KOV üksusele. Järgnevas tabelis on toodud kõigis neljas vallas täna kehtivad sotsiaaltoetused.

Tabel 11. Kehtivad sotsiaaltoetused (2014)

Hanila		Lihula		Koonga		Varbla	
Toetuse nimetus	Toetuse kulud (EUR)	Toetuse nimetus	Toetuse kulud (EUR)	Toetuse nimetus	Toetuse kulud (EUR)	Toetuse nimetus	Toetuse kulud (EUR)
Sünnitoetus	2 400	Ravimitoetus	1 013	Ranitsatoetus	1 600	sünnitoetus	1 535
Matusetoetus	2 300	Transporditoetus	234	Matusetoetus	1 800	Huvikoolid	378
Eakate sünnipäevatoetus	2 300	Hooldajatoetus	721	Sünnitoetus	2 340	Juubelid	448
Muu sotsiaalne riskirühmade kaitse	1 821	Hooldajatoetus	1 176	Lapsetoetus	770	Kuldpulmad	256
Muu eakate sotsiaalne kaitse	1 943	Matusetoetus	260	Muud toetused	831	Õpilaste prillid	1 134
Muu puuetega inimeste sotsiaalne kaitse	1 658	Sünnitoetus	2 470			Õpilaste õppetootus	1 288
Muu perekondade ja laste sotsiaalne kaitse	3 472	Ranitsatoetus	560			Abivahendid	1 423
Eluasemeteenused sotsiaalsetele riskirühmadele	1 864	Väljaspoole valda õppija toetus	480			Hooldajatoetus	1 227
Koolitoetus	4 100	Koolilõpetaja toetus (kuldmedal)	200				
Toetus hooldamise eest	7 496	Koolilõpetaja toetus (hõbemedal)	70				
		Koolilõpetaja toetus	175				
Õppetootus toitlustustoetus	3 984	Tsernobõli toetus	960				
		Vanurite sünnipäevatoetus	1 680				
		Prillide toetus	130				
		Erakorraline toetus	80				
KOKKU	33 337	KOKKU	10 209	KOKKU	7 341	KOKKU	7 689

Sotsiaaltoetuste analüüsimisel jäetakse välja riigi rahastatavad sotsiaaltoetused (toimetulekutoetus ja vajaduspõhine peretoetus), sest nende väljamaksmine ei sõltu KOV tingimustest ja tahtest.

Tabelist nähtub, et summaarselt maksab kõige rohkem sotsiaaltoetusi Hanila vald (33 337 eurot), järgneb Lihula vald (10 209 eurot), siis Varbla vald (7 689 eurot) ja kõige vähem Koonga vald (7 341 eurot).

Seda, kui palju suureneksid kulutused sotsiaaltoetustele, kui laiendada kõikidele valdadele seni kehtivad sotsiaaltoetused ja seda seni kehtivatest määradest kõrgeimas summas, on saadud algandmete põhjal täpselt võimatu tuletada. Põhjuseks on asjaolu, et näiteks Hanila vallalt on saadud kulude andmed osaliselt kulu tegevusalade (Rahandusministeeriumi kulude liigitus valdkondade kaupa), mitte sotsiaaltoetuste kaupa. Kuid kuna Hanila vald maksab sotsiaaltoetusi oluliselt rohkem kui teised vallad, siis oleme käesoleva töö etapis lihtsustatult järeldanud, et Hanila vallas on olemas kõik need toetused, mis teisteski valdades ja samades määrades. **Järelikult jääb arvatada vaid, kui palju suureneks sotsiaaltoetuste kulu, kui ka teistele valdadele tagada samad sotsiaaltoetused ja – määrad nagu Hanila vallas.** Seega on käesolevas töös järgmises tabelis arvatatud täiendavate sotsiaaltoetuste kulu ainult Lihula vallale, Koonga vallale ja Varbla vallale.

1). Esmalt on analüüsitud, mis toetuste liigid vaadeldavates valdades n.ö kattuvad. Sellised on kajastatud järgmises tabelis.

Tabel 12. Kattuvad sotsiaaltoetused (2014)

HANILA		LIHULA		KOONGA		VARBLA	
Toetuse nimetus	Toetuse määr		Toetuse määr		Toetuse määr		Toetuse määr
Sünnitoetus	160.-	Sünnitoetus	130	Sünnitoetus	260,00	Sünnitoetus	255/130
Matusetoetus	100.-	Matusetoetus	65	Matusetoetus	150,00		
Eakate sünnipäevatoetus	100.-						
<i>Muu sotsiaalne riskirühmade kaitse</i>	2,50.- - 300.-						
<i>Muu eakate sotsiaalne kaitse</i>	35.- - 250.-						
<i>Muu puuetega inimeste sotsiaalne kaitse</i>	25.- - 200.-						
<i>Muu perekondade ja laste sotsiaalne kaitse</i>	20.- - 615.-						
Eluasemeteenused sotsiaalsetele riskirühmadele	4,70.- - 250						
Koolitoetus	100.-	Ranitsatoetus	35	Ranitsatoetus	200,00		
Toetus hooldamise eest	15,34.- - 25,56.-	Hooldajatoetus	15,34			Hooldaja toetus	25,56/15,34
		Hooldajatoetus	25,56				

Nähtub, et sünnitoetuse täismäär on Koongal ja Varblal vastavalt 255 eurot ja 260 eurot, ent teistel 130-160 eurot. Arvestades elanikkonna suuruse proportsioone, oleks Hanila ja Lihula sünnitoetuse määra tõstmisest 260 euro peale täiendav kulu vastavalt 1 500 eurot ja 2 470 eurot. Kokku 3 970 eurot. Matusetoetuste osas oleks indikatiivselt täiendava kulu 3 290 eurot (määraks 150 euro). Ranitsatoetuste osas oleks indikatiivselt täiendava kulu 11 370 eurot (määraks 200 eurot). Hooldajatoetuse osas on määrad võrdlemisi ühel tasemel, Koongale selle kulu lisamisel oleks täiendava kulu indikatiivselt 1 220 eurot. Kokku oleks loetletud muudatuste mõju 19 850 eurot.

2). Teiste n.ö vähem tavapäraste toetuste (prillide toetus jne) lisamisel kõikidele valdadele oleks indikatiivselt ca 7 000 eurot.

Kokku oleks toetustest indikatiivne täiendav kulu 27 000 eurot.

3. Arvestuslik ühine eelarvestrateegia

Eelarvestrateegias on elimineeritud sise-tehingud. Ehk võimaliku tekkiva ühendvalla põhitegevuse tulud ja kulud ei sisalda hetkel tehtavaid omavahelisi arvlemisi. Summade elimineerimine põhineb Rahandusministeeriumi saldoandmike töötlemisel, mis tagab 100%-lise täpsuse. **Teostatud analüüsi tulemusel nähtub, et elimineeritavaid sisetehinguid on 2014. aasta põhjal 32 695 eurot.** On eeldatud, et samas suurusjärgus oleks sisetehinguid, mida elimineerida, ka järgnevatel eelarveaastatel. Järgnevalt toodud ka elimineerimise aluseks olev tabel.

Tabel 13. Elimineeritavad sisetehingud (2014)

	Hanila-Lihula	Lihula-Hanila	Koonga-Lihula	Lihula-Koonga	Lihula-Varbla	Varbla-Lihula	Elimineerimised kokku
Tulud teenuste ja kaupade müügist	-1 928	-16 684		-7 791	-6 292		-32 695
Majandamiskulud	16 684	1 928	7 791			6 292	32 695

Perspektiivsed investeeringud lepatakse kokku pärast eelarvestrateegia esialgse versiooni valmimist.

KOV üksuste ühinemine ei mõjuta sõltuva üksuste finantse. S.t Lihula Vara SA, Lõuna-Läänemaa Tervishoiu- ja Sotsiaalhoolekande Keskus SA ja Lihula Soojus OÜ majandustulemustele ühinemine mõju ei avalda.

Lisaks tööühikute koosolekul toodud punktidele on lisatud arvestuslikusse eelarvestrateegiasse ka ühinemistoetus, mis on 600 000 eurot. Ühinemistoetuse summa põhineb Kohaliku omavalitsuse üksuste ühinemise soodustamise seadusel. Nimetatud seaduse § 6., Riigieelarvest eraldatavad toetused“ ütleb järgmist:

Ühinemistoetus arvutatakse iga ühinenud omavalitsusüksuse kohta eraldi arvestusega 50 eurot ühinenud kohaliku omavalitsuse üksuse elaniku kohta ning see ei või olla väiksem kui 150 000 eurot ja suurem kui 400 000 eurot iga ühinenud kohaliku omavalitsuse üksuse kohta.

Summa arvutamisel on lähtutud eeldusest, et Hanila vallas on 1 481 elanikku (millest tulenevalt oleks toetus 74 050 eurot, kuid arvestada saab seaduse miinimummääraga 150 000 EUR), Lihula vallas on elanikke 2 342 elanikku (millest tulenevalt oleks toetus 117 100 EUR, kuid arvestada saab seaduse miinimummääraga 150 000 EUR), Koonga vallas on elanikke 1 176 elanikku (millest tulenevalt oleks toetus 58 800 EUR, kuid arvestada saab seaduse miinimummääraga 150 000 EUR). Varbla vallas on elanikke 924 elanikku (millest tulenevalt oleks toetus 46 200 EUR, kuid arvestada saab seaduse miinimummääraga 150 000 EUR).

Summade liitmise tulemusel on arvestatud võimaliku uue moodustuva KOV üksuse ühinemistoetuseks 600 000 eurot. Summa on planeeritud 2016. aastasse. (lähtudes sissejuhatuses püstitatud eeldusest)

Märkus: kavandatakse ühinemistoetuse suurenemist kuni 2X, aga hetkel on see hüpoteetiline ja jäetakse arvestamata.

Eelnevalt toodud informatsiooni arvestades on koostatud arvestuslik ühine eelarvestrateegia (vt lisa 2). Ühise eelarvestrateegia koostamisel on analüüsitud eraldi kõiki nelja senist eelarvestrateegiat ja leitud, et need vastavad olulises osas ühesugustele alustele.

Arvestusliku ühise eelarvestrateegia järgi on moodustuva ühendvalla põhitegevuse tulude maht (millest on arvatud maha sisetehingud) ca 6,0 mln eurot ja põhitegevuse tule, mis peegeldab kõige paremini jooksvat investeerimisvõimet, 453 000 eurot (joonis 4).

4. Kokkuvõtte ühinemisel tekkivatest finantsiliste efektidest

Kõik eelnevalt välja toodud ühinemisest tulenevad potentsiaalsed täiendavad tulud ja kulud on kajastatud järgmises efektitabelis.

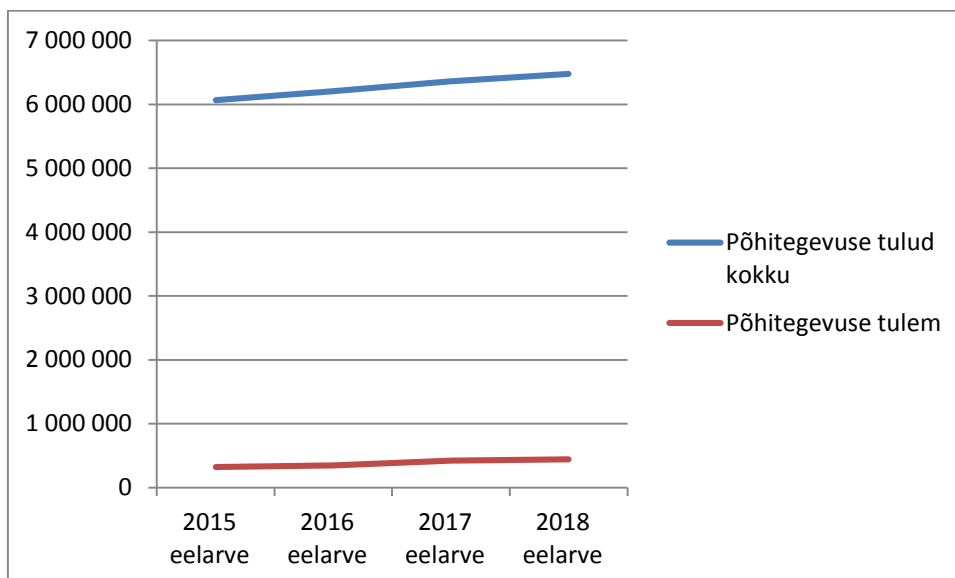
Tabel 14. Efektitabel

Eelarveaasta	2016	2017	2018
Ühinemistoetus	600 000	0	0
Täiendav potentsiaalne tulu maamaksu-määrade ühtlustamisest	28 000	28 000	28 000
Täiendav potentsiaalne tulu valla hoonete ülevõlpidamiskuludest	?	?	?
Täiendav potentsiaalne tulu üldvalitsemiskuludelt (palkadelt)	46 700	46 700	46 700
Tulude vähendamine toitlustustasude ärajäämisest	-17 700	-17 700	-17 700
Täiendav potentsiaalne kulu kooliõpetajate palkade ühtlustamisest	-53 700	-53 700	-53 700
Täiendav potentsiaalne kulu lasteaiakasvatavate ja õpetaja-abide palkade ühtlustamisest	-40 000	-40 000	-40 000
Täiendav potentsiaalne kulu sotsiaaltoetuste ühtlustamisest	-27 000	-27 000	-27 000

Lisa 1. Arvestuslik ühine konsolideerimata eelarvestrateegia

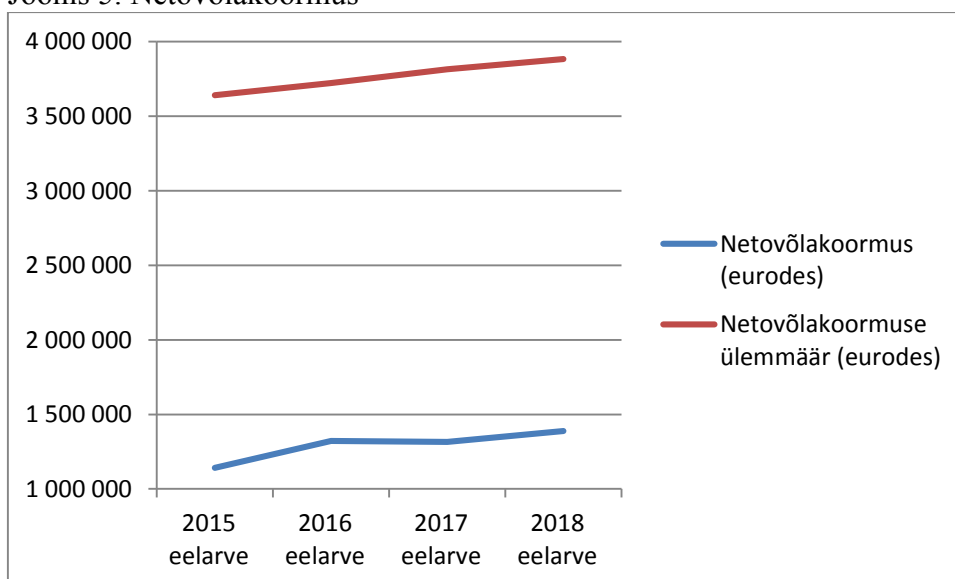
KOOND	2015 eelarve	2016 eelarve	2017 eelarve	2018 eelarve
Põhitegevuse tulud kokku	6 066 944	6 203 000	6 358 822	6 474 517
Maksutulud	3 221 261	3 336 067	3 470 869	3 574 496
sh tulumaks	2 821 121	2 935 927	3 070 729	3 174 356
sh maamaks	399 500	399 500	399 500	399 500
sh muud maksutulud	640	640	640	640
Tulud kaupade ja teenuste müügist	353 480	366 780	375 900	380 400
Saadavad toetused tegevuskuludeks	2 273 353	2 281 303	2 293 203	2 300 771
sh tasandusfond (lg 1)	541 150	542 100	543 000	545 000
sh toetusfond (lg 2)	1 361 916	1 363 916	1 365 916	1 368 916
sh muud saadud toetused tegevuskuludeks	370 287	375 287	384 287	386 855
Muud tegevustulud	218 850	218 850	218 850	218 850
Põhitegevuse kulud kokku	5 745 756	5 852 576	5 936 072	6 029 807
Antavad toetused tegevuskuludeks	583 285	598 785	614 765	630 758
Muud tegevuskulud	5 162 471	5 253 791	5 321 307	5 399 049
sh personalikulud	3 400 098	3 474 331	3 519 877	3 575 847
sh majandamiskulud	1 734 903	1 751 550	1 773 380	1 798 152
<i>sh alates 2012 sõlmitud katkestamatud kasutusrendimaksed</i>	4 772	4 895	5 023	1 226
sh muud kulud	27 470	27 910	28 050	25 050
Põhitegevuse tulem	321 188	350 424	422 750	444 710
Investeeringustegevus kokku	-458 783	-530 796	-417 409	-517 484
Eelarve tulem	-137 595	-180 372	5 341	-72 774
Finantseerimistegevus	109 580	163 778	-13 304	122 671
Kohustuste võtmine (+)	390 620	483 380	299 000	430 000
Kohustuste tasumine (-)	-281 040	-319 602	-312 304	-307 329
Likviidsete varade muutus (+ suurenemine, - vähenemine)	-28 015	-16 594	-7 963	49 897
Likviidsete varade suunamata jääk aasta lõpuks	254 779	238 185	230 222	280 119
Võlakohustused kokku aasta lõpu seisuga	1 395 449	1 559 227	1 545 923	1 668 594
Netovõlakoormus (eurodes)	1 140 670	1 321 042	1 315 701	1 388 475
Netovõlakoormus (%)	18,8%	21,3%	20,7%	21,4%
Netovõlakoormuse ülemmäär (eurodes)	3 640 166	3 721 800	3 815 293	3 884 710
Netovõlakoormuse ülemmäär (%)	60,0%	60,0%	60,0%	60,0%
Vaba netovõlakoormus (eurodes)	2 499 496	2 400 758	2 499 592	2 496 235

Joonis 4. Põhitegevuse tulude ja tulemi maht



Ühtlasi väheneks aastaks 2018. ühendvalla netovõlakoormus 1,4 mln euronit ehk 21,4%-ni põhitegevuse tuludest, mis oleks üleriigiliselt eeskujulik näitaja (joonis 5).

Joonis 5. Netovõlakoormus



Ülalolevast graafikust selgub, et moodustuval ühendvallas tekiks aastaks 2018 ca 2,5 mln eurot netovõlakoormuse vaba jääki (ehk aastal 2018 oleks võimalik võtta laenusid juurde ca 2,5 mln eurot). Ehk saab omakorda välja tuua, et saavutatav vaba võlakoormuse limiit oleks kvalitatiivne uus areng, mis avaks võimalused juba mõne sellise suuremahulise investeeringu tegemiseks, mida eraldi ei suudaks ükski käesolevas töös käsitletavatest valdadest.

Lisa 2. Koond-elarvearuanne 2014 (elarve täitmise alusel)

		Hanila Vallavalitsus	Koonga Vallavalitsus	Lihula Vallavalitsus	Varbla Vallavalitsus	Koond	
Kirje nimetus		Kassapõhine täitmine	Kassapõhine täitmine	Kassapõhine täitmine	Kassapõhine täitmine	Kassapõhine täitmine	
Põhitegevuse tulud	Maksutulud	Füüsilise isiku tulumaks	764 079,00	423 937,00	1 129 629,00	401 716,00	2 719 361,00
		Maamaks	73 279,00	102 225,00	97 162,00	131 994,00	404 660,00
		Loomapidamismaks	0,00	0,00	0,00	0,00	0,00
		Reklaamimaks	639,12	0,00	0,00	0,00	639,12
		Teede ja tänavate sulgemise maks	0,00	0,00	0,00	0,00	0,00
		Parkimistasu	0,00	0,00	0,00	0,00	0,00
		Maksutulud kokku	837 997,12	526 162,00	1 226 791,00	533 710,00	3 124 660,12
	Tulud kaupade ja teenuste müügist	51 339,61	38 754,19	129 268,52	141 997,67	361 359,99	
	Saadud toetused tegevuskuludeks	Tasandusfond	138 411,00	151 123,00	235 702,00	16 046,00	541 282,00
		Toetusfond	295 785,00	304 451,00	546 645,00	205 340,00	1 352 221,00
		Muud saadud toetused tegevuskuludeks	57 990,59	67 875,48	195 747,46	99 801,01	421 414,54
	Muud tegevustulud	Saadud toetused tegevuskuludeks kokku	492 186,59	523 449,48	978 094,46	321 187,01	2 314 917,54
		Üleriigilise tähtsusega maardlate kaevandamisõiguse tasu	103 179,00	0,00	0,00	0,00	103 179,00
		Kohaliku tähtsusega maardlate kaevandamisõiguse tasu	24 102,00	45 806,00	0,00	0,00	69 908,00
		Tasu üleriigilise tähtsusega maardlates väljapumbatud vee erikasutusest	0,00	0,00	0,00	0,00	0,00
		Laekumine vee erikasutusest	2 766,00	1 170,00	3 743,00	364,00	8 043,00
		Muud tulud varadelt	0,00	0,00	0,00	0,00	0,00
		Saastetasud ja keskkonnale tekitatud kahju hüvitised	347,00	341,00	185,00	312,00	1 185,00
		Muud tegevustulud	1 036,92	78,55	0,00	0,00	1 115,47
	Muud tegevustulud kokku	131 430,92	47 395,55	3 928,00	676,00	183 430,47	
Põhitegevuse tulud kokku	1 512 954,24	1 135 761,22	2 338 081,98	997 570,68	5 984 368,12		
Põhitegevuse kulud	Antud toetused tegevuskuludeks	Suursirumite ettevõttevõtte tegevustele	0,00	0,00	0,00	0,00	0,00
		Sotsiaalabi toetused ja muud toetused füüsilistele isikutele	-104 091,39	-116 690,38	-116 848,98	-80 617,44	-418 248,19
		Sihotstarbelised toetused tegevuskuludeks	-5 426,00	-2 429,22	-5 630,00	-12 255,63	-25 740,85
		Mittesihotstarbelised toetused	-26 487,21	-6 770,00	-42 822,24	-5 614,44	-81 693,89
		Antud toetused tegevuskuludeks kokku	-136 004,60	-125 889,60	-165 301,22	-98 487,51	-525 682,93
	Muud tegevuskulud	Tööjõukulud	-817 622,18	-685 778,77	-1 234 597,75	-502 326,46	-3 240 325,16
		Majandamiskulud	-427 964,97	-251 331,30	-742 439,37	-335 522,81	-1 757 258,45
		Muud kulud	-7 371,42	-36,61	-912,17	-50,00	-8 370,20
		Muud tegevuskulud kokku	-1 252 958,57	-937 146,68	-1 977 949,29	-837 899,27	-5 005 953,81
		Põhitegevuse kulud kokku	-1 388 963,17	-1 063 036,28	-2 143 250,51	-936 386,78	-5 531 636,74
Põhitegevuse tulem	123 991,07	72 724,94	194 831,47	61 183,90	452 731,38		
Investeeringid	Põhivara müük (+)	2 040,00	24 625,00	4 474,51	0,00	31 139,51	
	Põhivara soetus (-)	-351 077,31	-111 910,39	-161 624,87	-95 500,64	-720 113,21	
	Põhivara soetuseks saadav sihtfinantseerimine(+)	46 478,00	4 355,00	84 774,16	0,00	135 607,16	
	Põhivara soetuseks antav sihtfinantseerimine(-)	0,00	-25 779,00	-46 920,11	0,00	-72 699,11	
	Osaluste müük (+)	0,00	0,00	0,00	0,00	0,00	
	Osaluste soetus (-)	0,00	0,00	0,00	0,00	0,00	
	Muude aktsiate ja osade müük (+)	0,00	0,00	0,00	0,00	0,00	
	Muude aktsiate ja osade soetus (-)	0,00	0,00	0,00	0,00	0,00	
	Tagasilaekuvad laenud (+)	0,00	0,00	0,00	0,00	0,00	
	Antavad laenud (-)	0,00	0,00	0,00	0,00	0,00	
Finantstulud (+)	120,44	8,86	114,90	4,43	248,63		
Finantskulud (-)	-6 849,06	-328,81	-16 281,57	-2 986,13	-26 445,57		
Investeeringitegevus kokku	-309 287,93	-109 029,34	-135 462,98	-98 482,34	-652 262,59		
Eelarve tulem (ülejäak (+) / puudujäak (-))	-185 296,86	-36 304,40	59 368,49	-37 298,44	-199 531,21		
Finantseerimine	Kohustuste võtmine (+)	320 000,00	75 000,00	0,00	50 017,00	445 017,00	
	Kohustuste tasumine (-)	-72 345,38	-17 042,26	-103 744,92	-34 284,08	-227 416,64	
	Finantseerimistegevus kokku	247 654,62	57 957,74	-103 744,92	15 732,92	217 600,36	
Likviidsete varade muutus (+ suurenemine, - vähenemine)	62 357,76	21 653,34	-44 376,43	-21 565,52	18 069,15		
Nõuete ja kohustuste saldode muutus (tekkepõhise e/a korral) (+/-)	0,00	0,00	0,00	0,00	0,00		

Üldised valit	Valla- ja linnavolikogu	3 662,42	11 177,79	12 755,37	15 533,43	43 129,01
	Valla- ja linnavalitsus	242 651,52	150 682,99	238 762,38	147 742,98	779 839,87
	Reservfond	0,00	0,00	0,00	0,00	0,00
	Muud üldised valitsussektori teenused	0,00	8 570,00	471,41	7 576,00	16 617,41
	Valitsussektori võla teenindamine	6 849,06	328,81	16 281,57	2 986,13	26 445,57
	Ülalnimetatata üldised valitsussektori ku	11 111,00	5 883,00	13 115,00	0,00	30 109,00
Üldised valitsussektori teenused kokku	264 274,00	176 642,59	281 385,73	173 838,54	896 140,86	
Riigikaitse		0,00	0,00	0,00	0,00	0,00
Avalik kord	Politsei	0,00	0,00	0,00	0,00	0,00
	Päästeteenused	0,00	0,00	0,00	0,00	0,00
	Muu avalik kord ja julgeolek kokku	0,00	0,00	0,00	0,00	0,00
	Avalik kord ja julgeolek kokku	0,00	0,00	0,00	0,00	0,00
Majandus	Üldine tööjõupoliitika	0,00	0,00	0,00	0,00	0,00
	Põllumajandus	0,00	0,00	0,00	18 242,32	18 242,32
	Metsamajandus	0,00	0,00	0,00	0,00	0,00
	Kalandus ja jahindus	5 508,59	0,00	0,00	0,00	5 508,59
	Elektrienergia	0,00	0,00	0,00	0,00	0,00
	Muu energia- ja soojamajandus	0,00	104 250,83	0,00	0,00	104 250,83
	Maanteetransport (vallateede- ja tänavate	239 715,84	97 085,56	159 141,23	52 041,55	547 984,18
	Ühistranspordi korraldus	0,00	0,00	0,00	0,00	0,00
	Veetransport	0,00	0,00	0,00	0,00	0,00
	Õhustransport	0,00	0,00	0,00	0,00	0,00
	Side	0,00	0,00	0,00	0,00	0,00
	Kaubandus ja laondus	0,00	0,00	0,00	0,00	0,00
	Turism	2 480,00	0,00	4 958,47	0,00	7 438,47
	Üdmajanduslikud arendusprojektid	0,00	0,00	2 116,00	599,41	2 715,41
	Muu majandus (sh.majanduse haldamine)	15 634,01	4 616,42	18,74	0,00	20 269,17
	Ülalnimetatata majandus	0,00	0,00	0,00	15 954,20	15 954,20
Majandus kokku	263 338,44	205 952,81	166 234,44	86 837,48	722 363,17	
Keskkonnak	Jäätmekäitlus	569,48	720,00	8 684,38	2 587,41	12 561,27
	Heitveekäitlus	0,00	0,00	0,00	0,00	0,00
	Saaste vähendamine	0,00	0,00	0,00	0,00	0,00
	Biooloogilise mitmekesisuse ja maastiku k	0,00	9 418,23	0,00	6 492,19	15 910,42
	Muu keskkonnakaitse	0,00	0,00	0,00	19 452,87	19 452,87
Keskkonnakaitse kokku	569,48	10 138,23	8 684,38	28 532,47	47 924,56	
Elamu- ja ko	Elamumajanduse arendamine	0,00	0,00	7 742,92	0,00	7 742,92
	Kommunaalmajanduse arendamine	0,00	0,00	21 668,76	0,00	21 668,76
	Veevarustus	-1 473,77	25 779,00	17 021,58	8 995,63	50 322,44
	Tänavavalgustus	16 437,13	4 525,42	10 922,75	12 616,25	44 501,55
	Teadus- ja arendustegevus kommunaalm	0,00	0,00	0,00	0,00	0,00
	Muu elamu- ja kommunaalmajanduse tege	15 511,92	18 654,94	30 659,96	10 620,88	75 447,70
Elamu- ja kommunaalmajandus kokku	30 475,28	48 959,36	88 015,97	32 232,76	199 683,37	
Tervishoid	Farmaatsiatooted - apteegid	0,00	0,00	0,00	0,00	0,00
	Ambulatoorsed teenused	0,00	0,00	0,00	7 279,23	7 279,23
	Haiglateenused	0,00	0,00	0,00	0,00	0,00
	Avalikud tervishoiuteenused	0,00	7 566,24	0,00	0,00	7 566,24
	Muu tervishoid, sh. tervishoiu haldamine	0,00	0,00	0,00	0,00	0,00
	Ülalnimetatata tervishoid	0,00	0,00	0,00	0,00	0,00
Tervishoid kokku	0,00	7 566,24	0,00	7 279,23	14 845,47	
Vaba aeg, ku	Sportitegevus	23 159,87	1 809,59	10 054,13	2 102,05	37 125,64
	Puhkepargid ja -baasid	0,00	0,00	0,00	0,00	0,00
	Laste muusika- ja kunstikoolid	0,00	0,00	123 975,12	0,00	123 975,12
	Laste huvialamad ja keskused	0,00	0,00	27 361,48	0,00	27 361,48
	Noorsootöö ja noortekeskused	0,00	0,00	0,00	0,00	0,00
	Täiskasvanute huvialaasutused	0,00	0,00	2 500,00	0,00	2 500,00
	Vaba aja üritused	0,00	0,00	0,00	0,00	0,00
	Raamatukogud	37 882,53	20 460,44	76 881,63	19 921,22	155 145,82
	Rahva- ja kultuurimajandus	156 309,38	13 353,00	122 404,93	128 695,65	420 762,96
	Muuseumid	14 120,77	0,00	9 917,63	0,00	24 038,40
	Muinsuskaitse	0,00	0,00	0,00	0,00	0,00
	Kultuuriüritused	0,00	2 054,71	9 400,00	0,00	11 454,71
	Seltsitegevus	17 479,21	4 897,51	5 785,20	0,00	28 161,92
	Loomaaed	0,00	0,00	0,00	0,00	0,00
	Botaanikaed	0,00	0,00	0,00	0,00	0,00
	Laululavad	0,00	0,00	0,00	0,00	0,00
	Arhitektuur	0,00	0,00	0,00	0,00	0,00
	Kunst	0,00	0,00	0,00	0,00	0,00
	Kirjandus	0,00	0,00	0,00	0,00	0,00
	Teatrid	0,00	0,00	0,00	0,00	0,00
	Audiovisuaal, sh kino	0,00	0,00	0,00	0,00	0,00
	Muusika	0,00	0,00	0,00	0,00	0,00
	Ringhäälingu- ja kirjastamisteenused	0,00	7 783,63	2 339,64	0,00	10 123,27
	Religiooni- ja muud ühiskonnateenused	0,00	0,00	3 000,00	468,00	3 468,00
	Teadus- ja arendustegevus vabas ajas, ku	0,00	0,00	0,00	0,00	0,00
	Muu vaba aeg, kultuur, religioon, sh. haldu	0,00	0,00	0,00	0,00	0,00
	Vaba aeg, kultuur ja religioon kokku	248 951,76	50 358,88	393 619,76	151 186,92	844 117,32

Haridus	Eelharidus (lasteaiad)	0,00	112 652,32	255 876,01	30 263,30	398 791,63
	Lasteaed-koolid	650 226,46	0,00	0,00	0,00	650 226,46
	Põhihariduse otsekulud	109 212,37	347 481,20	456 037,14	281 985,35	1 194 716,06
	Üldkeskhariduse otsekulud	0,00	0,00	70 060,21	0,00	70 060,21
	Põhi- ja üldkeskhariduse kaudsed kulud	34 639,64	0,00	367 416,16	0,00	402 055,80
	Täiskasvanute gümnaasiumide kaudsed kulud	0,00	0,00	3 684,00	0,00	3 684,00
	Kutseõppe kaudsed kulud	0,00	0,00	0,00	0,00	0,00
	Põhihariduse baasil kutseõppe otsekulud	0,00	0,00	0,00	0,00	0,00
	Keskhariduse baasil kutseõppe otsekulud	0,00	0,00	0,00	0,00	0,00
	Kolmanda taseme haridus - kõrgkoolid	0,00	0,00	0,00	0,00	0,00
	Taseme alusel mittemääratletav haridus	0,00	0,00	0,00	0,00	0,00
	Koolitransport	20 626,59	47 721,07	35 251,53	34 411,61	138 010,80
	Koolitoit	0,00	28 393,58	34 692,08	16 029,07	79 114,73
	Õomaja	0,00	0,00	22 083,56	0,00	22 083,56
	Muud hariduse abiteenused	0,00	0,00	17 244,79	0,00	17 244,79
	Teadus- ja arendustegevus hariduses	0,00	0,00	0,00	0,00	0,00
	Muu haridus, sh. hariduse haldus	302,40	10 016,00	0,00	0,00	10 318,40
	Haridus kokku	815 007,46	546 264,17	1 262 345,48	362 689,33	2 986 306,44
	Sotsiaalne kaitse	Haigete sotsiaalne kaitse	0,00	0,00	0,00	0,00
Puuetega inimeste sotsiaalhoolekande asutused		0,00	0,00	0,00	0,00	0,00
Muu puuetega inimeste sotsiaalne kaitse		16 962,98	48 390,08	12 099,31	6 486,38	83 938,75
Eakate sotsiaalhoolekande asutused		10 564,10	0,00	38 640,25	80 663,53	129 867,88
Muu eakate sotsiaalne kaitse		23 731,47	0,00	25 915,74	3 352,48	52 999,69
Toitjakaotanute sotsiaalne kaitse		0,00	0,00	260,00	0,00	260,00
Laste ja noorte sotsiaalhoolekande asutused		0,00	0,00	3 305,80	0,00	3 305,80
Muu perekondade ja laste sotsiaalne kaitse		22 519,19	2 924,95	6 421,70	7 689,29	39 555,13
Töötute sotsiaalne kaitse		0,00	0,00	0,00	0,00	0,00
Euasemeteenused sotsiaalsetele riskirühmadele		4 682,70	0,00	35 649,50	9 209,08	49 541,28
Riskirühmade sotsiaalhoolekande asutused		0,00	3 465,74	1 000,00	0,00	4 465,74
Riiklik toimetulekutoetus		38 345,68	92 730,39	42 872,12	63 786,82	237 735,01
Muu sotsiaalsete riskirühmade kaitse		7 195,69	7 661,04	960,00	25,00	15 841,73
Teadus- ja arendustegevus sotsiaalses kaitse		0,00	0,00	0,00	0,00	0,00
Muu sotsiaalne kaitse, sh. sotsiaalse kaitse		271,31	0,00	666,88	21 064,24	22 002,43
Sotsiaalne kaitse kokku		124 273,12	155 172,20	167 791,30	192 276,82	639 513,44
Põhitegevuse kulude ja investeerimistegevuse väljamaksete	1 746 889,54	1 201 054,48	2 368 077,06	1 034 873,55	6 350 894,63	
Aasta alguse	Võlakohustused	299 750,38	17 042,26	549 102,27	128 694,71	994 589,62
	sh sildfinantseering	0,00	0,00	0,00	0,00	0,00
Perioodi lõpu	Likviidsed varad	255 131,78	21 756,01	243 706,51	85 992,97	606 587,27
	Võlakohustused	547 405,00	75 000,00	445 357,35	144 427,63	1 212 189,98
Perioodi lõpu	sh sildfinantseering	0,00	0,00	0,00	0,00	0,00
	Likviidsed varad	317 489,54	43 409,35	199 330,08	64 427,45	624 656,42

*Selles pole arvestatud efektitabelist tulevaid muudatusi, tulenevalt asjaolust, et põhitegevuse tulemile on ühinemisel koondmõju marginaalne. Ühinemise rahaline mõju on sisuliselt ainult investeringutoetuse näol.

Lisa 3. Lasteaiaõpetajate ja õpetajaabide palgakulud enne ühinemist

Hanila				Koonga				Lihula				Varbla			
	Töötajate arv	Töötasu summa	Kokku		Töötajate arv	Töötasu summa	Kokku		Töötajate arv	Töötasu summa	Kokku		Töötajate arv	Töötasu summa	Kokku
Õpetaja	3,45	616	2 126	Õpetaja	2,70	525	1 419	Õpetaja (kõrg.h.)	5,25	800	4 200	Õpetaja	2	635	1 270
								Õpetaja (kesk.h.)	2	720	1 440				
				Õpetaja	2,00	560	1 120	Õpetaja (kesk.h.)	2	650	1 300				
Õpetajaabi	2,00	390	780	Õpetajaabi	1,00	367	367	Õpetajaabi	5	540	2 700	Õpetajaabi	1	470	470
				Õpetajaabi	2,00	410	819								
KOKKU			2 906	KOKKU			3 725	KOKKU			9 640	KOKKU			1 740

Lisa 4. Lasteaiaõpetajate ja õpetajaabide palgakulud peale ühinemist

Hanila				Koonga				Lihula				Varbla			
	Töötajate arv	Töötasu summa keskmisena	Kokku		Töötajate arv	Töötasu summa keskmisena	Kokku		Töötajate arv	Töötasu summa keskmisena	Kokku		Töötajate arv	Töötasu summa keskmisena	Kokku
Õpetaja	3,45	750	2 588	Õpetaja	2,70	750	2 025	Õpetaja (kõrg.h.)	5,25	800	4 200	Õpetaja	2	750	1 500
							0	Õpetaja (kesk.h.)	2	720	1 440				
				Õpetaja	2,00	750	1 500	Õpetaja (kesk.h.)	2	650	1 300				
Õpetajaabi	2,00	540	1 080	Õpetajaabi	1,00	540	540	Õpetajaabi	5	540	2 700	Õpetajaabi	1	540	540
				Õpetajaabi	2,00	540	1 080								
KOKKU			3 668	KOKKU			5 145	KOKKU			9 640	KOKKU			2 040